

## **PROJEKT TECHNICZNY** **OPRACOWANIE UPROSZCZONE**

**SOŁECTWO MILÓWKA**  
**DROGA GMINNA NA DZIAŁKACH NR EWID. 6755, 6765 ORAZ 6816/14**  
**W MILÓWCE**

**Temat opracowania:**  
**Remont drogi gminnej położonej na działkach**  
**nr ewid. 6755, 6765 oraz 6816/14 w Milówce w km 0+000 - 0+218**

**BRANŻA DROGOWA- Kod CPV: 45 233 220-7**

**Inwestor: Gmina Milówka**  
**34-360 Milówka**  
**ul. J. Kazimierza 123**

**PROJEKTANT: mgr inż. Marek Mieszczak**  
**upr. bud. do proj. bez ograniczeń**  
**w spec. drogowej**  
**nr ewid. SLK/1899/POOD/07**

**NADZORY I PROJEKTY**  
**BUDOWLANE**  
**mgr inż. Marek Mieszczak**  
**KOCIERZ RYCHWAŁDZKI**  
**ul. Słoneczna 14 34-321 Łękawica**  
**NIP 553-112-65-70**

mgr inż. Marek Mieszczak  
Uprawnienia budowlane do  
projektowania bez ograniczeń  
w specjalności drogowej.  
Nr ewid. SLK/1899/POOD/07

**Data opracowania: październik 2017r.**

**Zawartość opracowania:**

Część opisowa:

1. **Opis techniczny.**

Część rysunkowa:

2. **Plan orientacyjny.**
3. **Mapa ewidencyjna.**
4. **Przekroje typowe.**

## **OPIS TECHNICZNY**

### **1. Podstawa opracowania:**

- umowa z Gminą Miłówka na wykonanie opracowań projektowych.

#### **1.1 Inwestor:**

Gmina Miłówka  
34-360 Miłówka  
ul. J. Kazimierza 123

#### **1.2 Projektant:**

Nadzory i Projekty Budowlane  
mgr inż. Marek Mieszczak  
34-321 Kocierz Rychwałdzki  
ul. Słoneczna 14

#### **1.3 Podstawa opracowania:**

- mapa ewidencyjna w skali 1:2000;
- pomiary terenowe uzupełniające wykonane w marcu 2015r.

#### **1.4 Podstawa projektowania:**

- Rozporządzenie Ministra Transportu i Gospodarki Morskiej w sprawie warunków technicznych jakim powinny odpowiadać drogi publiczne i ich usytuowanie (Dz. U. Nr 43 z dnia 14 maja 1999r.);
- Rozporządzenie Ministra Infrastruktury z dnia 3 listopada 2003r. w sprawie szczegółowego zakresu i form projektu budowlanego (Dz. U. Nr 140 z dnia 20 listopada 1998r.);
- Rozporządzenie Ministra Spraw Wewnętrznych i Administracji z dnia 24 września 1998r. w sprawie ustalenia geotechnicznych warunków posadowienia obiektów budowlanych;
- Rozporządzenie Ministra Środowiska z dnia 24 lipca 2006r. w sprawie warunków, jakie należy spełnić przy wprowadzaniu ścieków do wód i ziemi.

### **2. Cel i zakres opracowania.**

Celem opracowania jest wykonanie projektu remontu drogi gminnej, położonej na działkach nr ewid. 6755, 6765 oraz 6816/14 (powstałej z podziału działki nr ewid. 6816/1, stanowiącej własność Skarbu Państwa jako rów melioracyjny) w miejscowości Miłówka, w Gminie Miłówka, która uległa zniszczeniom podczas fali powodziowej.

Droga gminna na działkach nr ewid. 6755, 6765 oraz 6816/14 w miejscowości



Milówka położona jest na lewym brzegu rzeki Soły. Początek odcinka- oznaczony jako km 0+000, zlokalizowany jest na działce nr ewid. 6765, przy granicy z działką nr ewid. 6764/3, koniec zlokalizowany jest na działce nr ewid. 6755, w odległości 218m od początku. Całkowita długość odcinka wynosi 218,00m. Odcinek zaznaczono na rys. nr 2 „Mapa ewidencyjna”.

### 3. Opis stanu istniejącego.

Droga objęta projektem odbudowy położona jest w sołectwie Milówka. W stanie obecnym, po fali powodziowej, droga posiada znacznie uszkodzoną nawierzchnię, z licznymi spękaniem, wyrwami i deformacjami, co powoduje duże utrudnienia w ruchu pojazdów. Również odwodnienie drogi źle funkcjonuje, rowy wymagają udrożnienia a przepusty remontu. Zachodzi konieczność wykonania robót, które mają na celu naprawienie zniszczeń, jakie nastąpiły, jak również zabezpieczenie drogi przed zniszczeniami, na jakie może być narażona w przyszłości.

Szerokość jezdni wynosi od 5,00m. Na odcinku występują pobocza ziemne. Spadek podłużny odcinka drogi wynosi 1% do 6%.

Roboty prowadzone będą na istniejącej szerokości pasa drogowego, przy szerokości jezdni 5,00m.

### 4. Stan projektowany.

Podstawowym celem odbudowy drogi jest naprawa szkód, jakie nastąpiły podczas fali powodziowej, poprawa działania urządzeń odwadniających, i ochrona przed ewentualnymi falami powodzi w przyszłości.

#### 4.1 Konstrukcja nawierzchni

km 0+000 do km 0+040

*szerokość jezdni zmienna, jest to rozjazd na początku drogi*

- po wykonaniu remontu wyrw kruszywem i betonem asfaltowym;
- warstwa wiążąca z betonu asfaltowego grubości 6cm;
- warstwa ścieralna z betonu asfaltowego grubości 4cm.

km 0+040 do km 0+150

*szerokość jezdni 5,00m*

- wykop w celu udrożnienia rowów po obu stronach jezdni;
- odbudowa lewej krawędzi jezdni- warstwa kruszywa łamanego gr. 30cm na szerokości 50cm;
- oczyszczenie i skropienie emulsją asfaltową jezdni;
- warstwa wiążąca z betonu asfaltowego grubości 6cm;
- warstwa ścieralna z betonu asfaltowego grubości 4cm;
- pobocze prawostronne z kruszywa łamanego grubości 10cm i szerokości po 75cm.

km 0+150 do km 0+218

*szerokość jezdni 5,00m*

- wykop w celu udrożnienia rowów po obu stronach jezdni;

- podbudowa z kruszywa łamanego 0-63mm gr. 20cm na całej szerokości jezdni;
  - oczyszczenie i skroplenie emulsją asfaltową jezdni;
  - warstwa wiążąca z betonu asfaltowego grubości 6cm;
  - warstwa ścieralna z betonu asfaltowego grubości 4cm;
  - pobocze prawostronne z kruszywa łamanego grubości 10cm i szerokości po 75cm.
- 4.2 Przepusty.**

Zaprojektowano odbudowę przepustu poprzecznego w km 0+208 z rur Wipro  $\varnothing 400\text{mm}$ , o długości 12,00m i położonego po lewej stronie w km 0+208 o długości 8,00m.

Na końcach przepustów należy wykonać ścianki czołowe z betonu B-30 i gr. 25cm.

Szczegółowy zakres robót przedstawiono w poniższej tabeli:

### SZCZEGÓŁOWY ZAKRES ROBÓT

**ZADANIE:** Remont drogi gminnej położonej na działkach nr ewid. 6755 i 6765 oraz 6816/14 w Milówce w km 0+000 - 0+218

	Rodzaj robót- wyliczenie ilości	Jedn. Obmiaru	Ilość robót
1	Roboty przygotowawcze		
1.1	Prace pomiarowe przy robotach liniowych, l = 0,218 km	km	0,218
1.2	Frezowanie nawierzchni bitumicznej gr. 4cm: krawędź na początku odcinka: $34,00 \times 2,00 = 68,00\text{m}^2$	$\text{m}^2$	68,00
1.3	Odwiezenie materiału z frezowania na odległość do 5km: $68,00 \times 0,04 = 2,72\text{m}^3$	$\text{m}^3$	2,72
2	Roboty ziemne		
2.1	Wykopy w gruntach kat. III-IV, pod remont konstrukcji, gr. 26cm, km 0+000 do km 0+040- miejscowo, łącznie $80\text{m}^2$ $80,00 \times 0,26 = 20,80\text{m}^3$	$\text{m}^3$	20,80
2.2	Wykop w gruntach kat. III-IV pod odbudowę krawędzi jezdni: km 0+040 do km 0+150: $110 \times 0,50 \times 0,30 = 16,50\text{m}^3$	$\text{m}^3$	16,50
2.3	Wykop rowów drogowych na głębokość 60cm i pod przepust: km 0+040 do km 0+210: $2 \times 0,78 \times 170 = 265,20$ ; pod przepust km 0+208 SL: $8,00 \times 1,00 \times 1,00 = 8,00$ ; pod przepust poprzeczny km 0+208 : $12,00 \times 1,00 \times 1,00 = 12,00$ ; Razem: $285,20\text{m}^3$	$\text{m}^3$	285,20
2.4	Odwiezenie materiału z wykopu na odległość do 5,0km: $20,80 + 16,50 + 285,20 = 322,50\text{m}^3$	$\text{m}^3$	322,50
3	Przepusty		



3.1	Przepust z rur żelbetowych typu Wipro Ø400: km 0+208, SL , 8,00m; km 0+208 poprzeczny- 12,00m Razem: 20,00m	m	20,00
3.2	Ścianki czołowe betonowe przepustów Ø400 , beton B-25: km 0+208- 4 ścianki	szt.	4,00
4	<b>Podbudowy</b>		
4.1	Podbudowa z kruszywa łamanego 0-63mm gr. <b>20cm</b> : km 0+000 do km 0+040: 80,00; km 0+150 do km 0+218: 5,00 x 68,00 = 340,00; Rozjazdy na końcu: SL: 40,00; SP: 50,00, na wprost 30,00. Razem: 540,00 m <sup>2</sup>	m <sup>2</sup>	540,00
4.2	Podbudowa z kruszywa łamanego 0-63mm gr. <b>30cm</b> : Poszerzenie km 0+040 do km 0+150: 110,00 x 0,21 = 24,00m <sup>2</sup>	m <sup>2</sup>	24,00
4.3	Pobocza z kruszywa łamanego 0-31mm gr. <b>10cm</b> : km 0+040 do km 0+150: 110 x 0,75 x 2 = 165,00	m <sup>2</sup>	165,00
4.4	Pobocza z kruszywa łamanego 0-31mm gr. <b>30cm</b> : km 0+150 do km 0+210: 60,00 x 0,75 x 2 = 90,00	m <sup>2</sup>	90,00
6	<b>Nawierzchnia</b>		
6.1	Oczyszczenie podbudowy: Remont km 0+000 do km 0+040: 80,00; Remont km 0+080 do km 0+150- 20% powierzchni: 70,00x5,00x20% = 70,00; Rozjazd na początku: 34x14x0,5 = 238,00; Jezdnia: 5 x 218,00 = 1090,00; Rozjazdy na końcu: SL: 40,00; SP: 50,00, na wprost 30,00. Razem: 1598,00	m <sup>2</sup>	1598,00
6.2	Skropienie podbudowy emulsją asfaltową: 1598,00 +1448 = 3046,00	m <sup>2</sup>	3046,00
6.3	Warstwa wiążąca z betonu asfaltowego o grubości 6cm: 1598,00	m <sup>2</sup>	1598,00
6.4	Warstwa ścieralna z betonu asfaltowego o grubości 4cm: Rozjazd na początku: 34x14x0,5 = 238,00; Jezdnia: 5 x 218,00 = 1090,00; Rozjazdy na końcu: SL: 40,00; SP: 50,00, na wprost 30,00. Razem: 1448,00	m <sup>2</sup>	1448,00

## 5. Wykopy.

Wykonywanie wykopów i nasypów należy prowadzić zgodnie z zasadami sztuki budowlanej i w dobrych warunkach atmosferycznych, aby nie doprowadzić do uplastycznienia podłoża.

## 6. Wpływ na środowisko.

Projektowany remont nie wprowadza zmian, które powodowałyby zakłócenia w ekologicznej charakterystyce powierzchni ziemi, wód powierzchniowych i podziemnych, jak też istniejącego drzewostanu oraz powietrza.

## 7. Uzbrojenie terenu.

Przed przystąpieniem do robót ziemnych należy wykonać ręcznie wykopy kontrolne w celu ustalenia lokalizacji przewodów uzbrojenia podziemnego. Zlokalizowane przewody należy zabezpieczyć przed uszkodzeniem w sposób zapewniający dalsze bezawaryjne funkcjonowanie, zgodnie z obowiązującymi normami branżowymi.

## 10. Zalecenia.

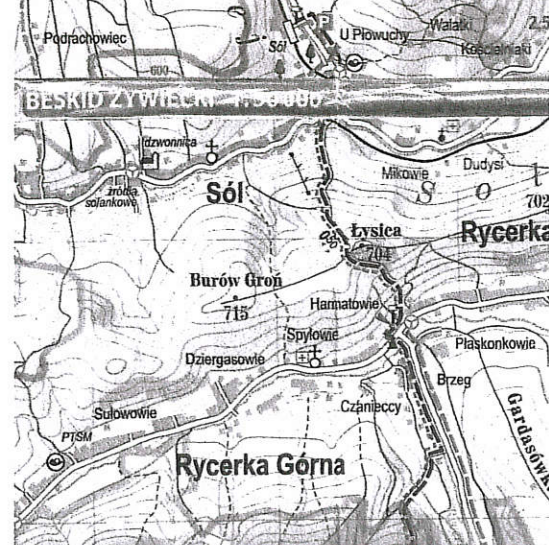
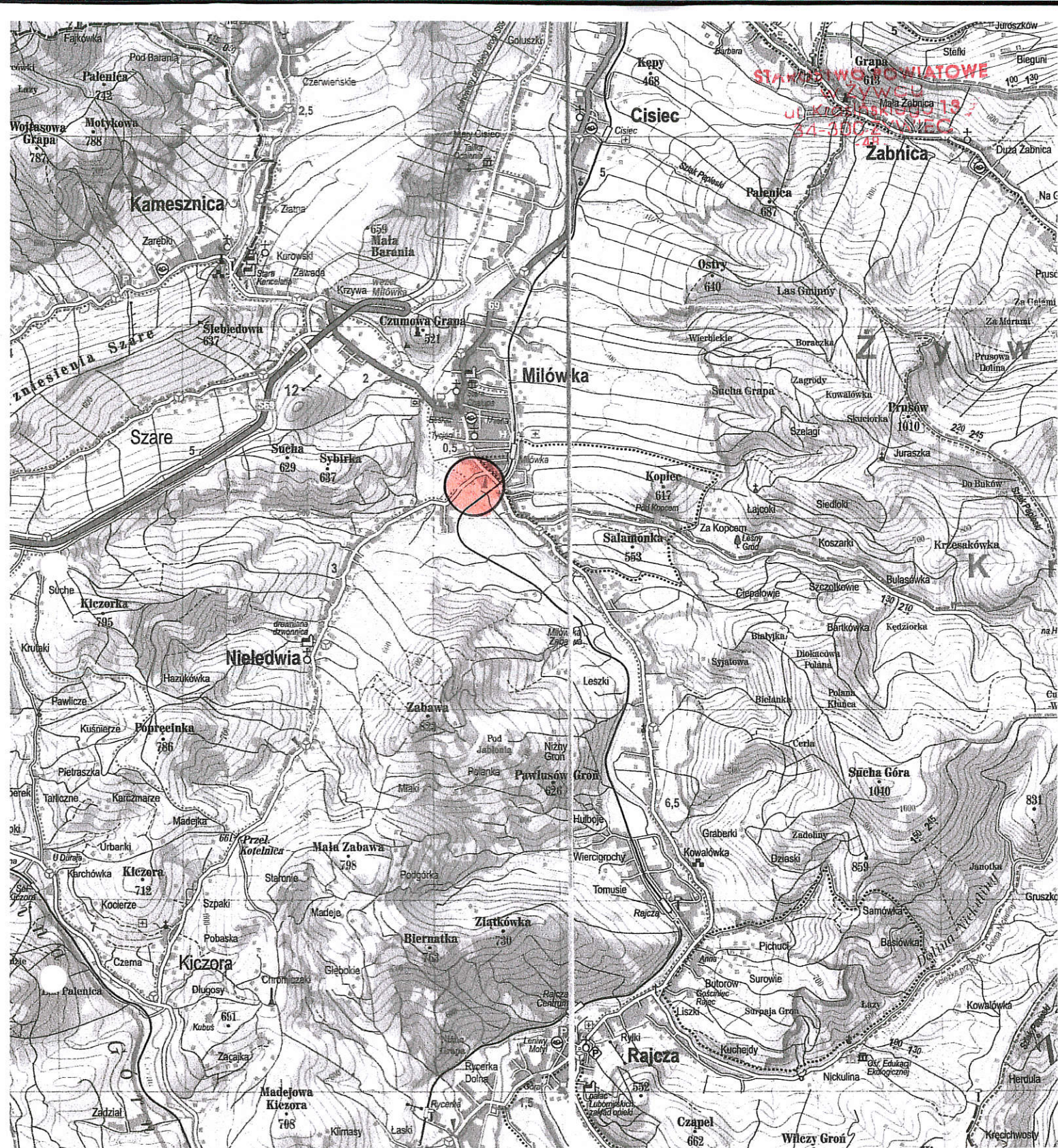
Wykonawca jest odpowiedzialny za jakość wykonywanych robót, bezpieczeństwo wszelkich czynności na terenie budowy, zastosowane metody przy wykonywaniu robót oraz za ich zgodność z normami, specyfikacją techniczną i dokumentacją projektową.

Wykonawca jest zobowiązany do stosowania wyłącznie materiałów posiadających świadectwa dopuszczenia do stosowania w budownictwie drogowym.

**NADZORY I PROJEKTY  
BUDOWLANE**  
mgr inż. Marek Mieszczak  
KOCIERZ KYCHWAŁDZKI  
ul. Słoneczna 14 34-321 Łękawica  
NIP 553-112-65-70

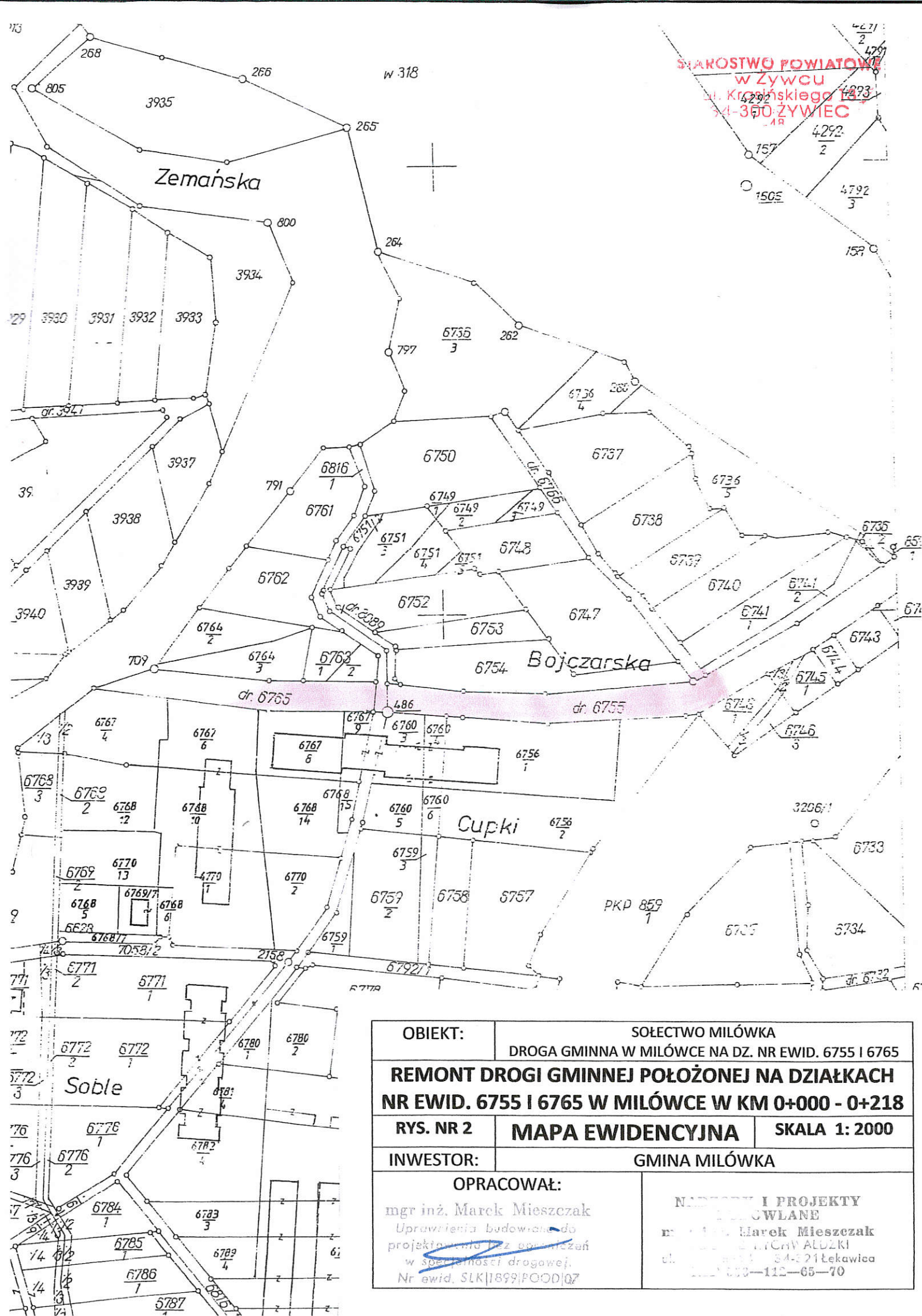
mgr inż. Marek Mieszczak  
Uprawnienia budowlane do  
projektowania bez ograniczeń  
w specjalności drogowej.  
Nr ewid. SLK/1899/POOD/07





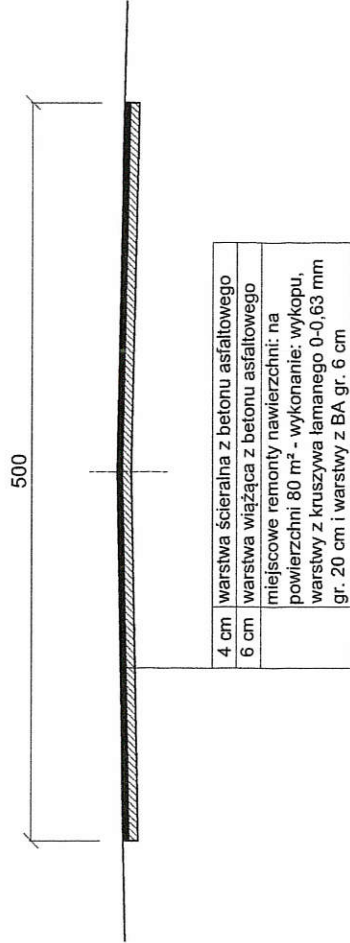
OBIEKT:	SOŁECTWO MILÓWKA		
	DROGA GMINNA W MILÓWCE NA DZ. NR EWID. 6755 I 6765		
REMONT DROGI GMINNEJ POŁOŻONEJ NA DZIAŁKACH NR EWID. 6755 I 6765 W MILÓWCE W KM 0+000 - 0+218			
RYS. NR 1	ORIENTACJA		SKALA 1: 50000
INWESTOR:	GMINA MILÓWKA		
OPRACOWAŁ:		NADZORY I PROJEKTY PROJEKTOWANE	
mgr inż. Marek Mieszczak Uprawnienia budowlane do projektowania bez ograniczeń w specjalności drogowej. Nr ewid. SLK 1899 POOD 07		mgr inż. Marek Mieszczak ul. Chwałdzińska 14 34-321 Łekawica TEL 663-112-65-70	



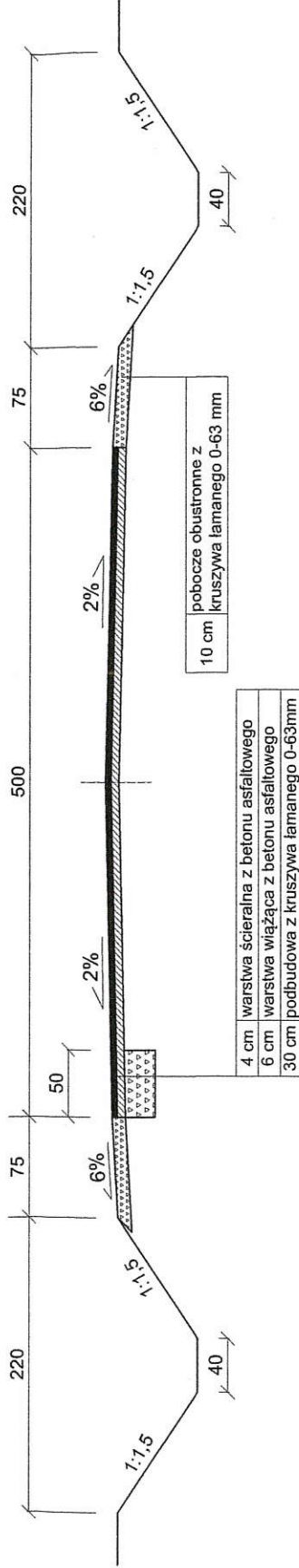


OBIEKT:		SOŁECTWO MIŁÓWKA	
		DROGA GMINNA W MIŁÓWCE NA DZ. NR EWID. 6755 I 6765	
REMONT DROGI GMINNEJ POŁOŻONEJ NA DZIAŁKACH NR EWID. 6755 I 6765 W MIŁÓWCE W KM 0+000 - 0+218			
RYS. NR 2	MAPA EWIDENCYJNA		SKALA 1: 2000
INWESTOR:	GMINA MIŁÓWKA		
OPRACOWAŁ:		NADZORY I PROJEKTY BUDOWLANE	
mgr inż. Marek Mieszczak Uprawnienia budowlane do projektowania bez ograniczeń w specjalności drogowej. Nr ewid. SLK 1899 POOD 07		mgr inż. Marek Mieszczak ul. 112-65-70 112-65-70	

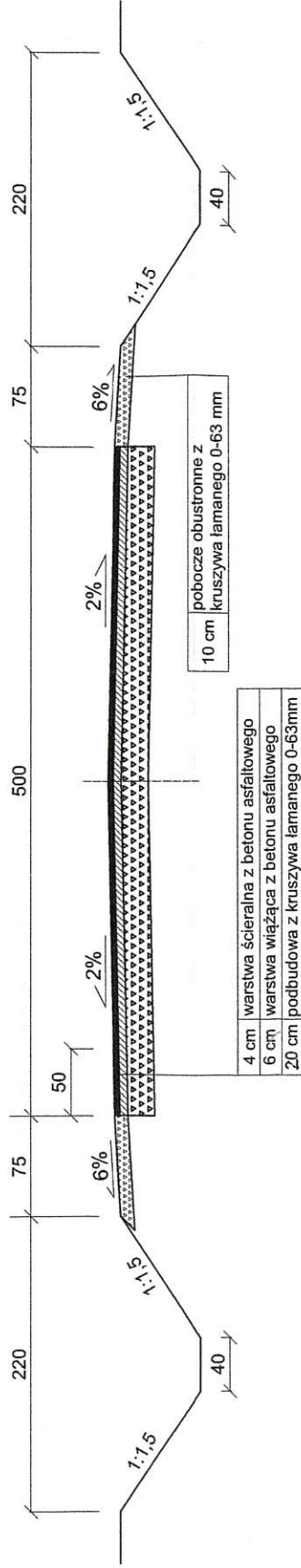
km 0+000 do km 0+040



km 0+040 do km 0+150



km 0+150 do km 0+218



REMONT DRUGI GMINNEJ POŁOŻONEJ NA DZIAŁKACH NR EWID. 6755 I 6765 W MIŁÓWCE W KM 0+000 - 0+218		
Rys. Nr 3,1	PRZEMOJE TYPOWE	SKALA 1:50
INWESTOR:	GMINA MIŁÓWKA	
OPRACOWAŁ inż. inż. Marek Mieszcza Uprawnienia budowlane do projektowania bez ograniczeń w specjalności drogowej.	OPRACOWAŁ inż. inż. Marek Mieszcza Uprawnienia budowlane do projektowania bez ograniczeń w specjalności drogowej.	NADZÓR SPRACOWAŁ inż. inż. Marek Mieszcza Uprawnienia budowlane do projektowania bez ograniczeń w specjalności drogowej.