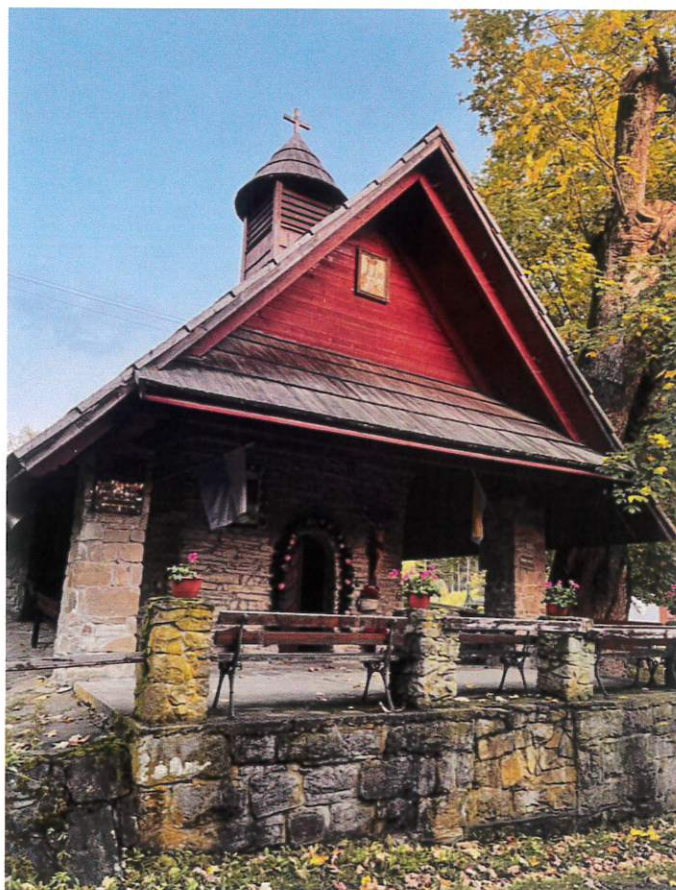


PROGRAM PRAC KONSERWATORSKICH

KAPLICA NARODZENIA NAJŚWIĘTSZEJ MARYI PANNY „NA TARLICZNYM”, W LALIKACH (1826 r.)



opracowanie:

dr Magdalena Szymańska Alonso

Magdalena Szymańska Alonso

dr Magdalena Szymańska
konserwator dzieł sztuki

Akademia Sztuk Pięknych
im. Jana Matejki w Krakowie | nr dyplomu: 6588

KRAKÓW, LUTY 2024

Spis treści

<u>I IDENTYFIKACJA OBIEKTU</u>	<u>3</u>
<u>II PRZEDMIOT PRAC</u>	<u>3</u>
<u>III ZAGADNIENIA HISTORYCZNE</u>	<u>3</u>
<u>IV OPIS ARCHITEKTONICZNY OBIEKTU I TECHNOLOGIA WYKONANIA</u>	<u>4</u>
<u>V ZAGADNIENIA KONSERWATORSKIE</u>	<u>6</u>
1. <i>STAN ZACHOWANIA</i>	6
2. <i>WNIOSKI I ZAŁOŻENIA KONSERWATORSKIE</i>	7
3. <i>PROGRAM PRAC KONSERWATORSKICH</i>	8
<u>DOKUMENTACJA FOTOGRAFICZNA</u>	<u>12</u>

I Identyfikacja obiektu

Kaplica p.w. Narodzenia Najświętszej Maryi Panny, „Na Tarlicznym”, w miejscowości Laliki, gm. Milówka, woj. śląskie;

Kaplica jest własnością Parafii Zesłania Ducha Świętego w Lalikach, powstała w 1826 roku. Wpisana jest do Gminnej Ewidencji Zabytków: nr karty 126.

II Przedmiot prac

Planowane prace obejmą bryłę zewnętrzną kaplicy w następującym zakresie:

- Wymiana gontowego pokrycia dachowego
- Konserwacja więźby dachowej
- Konserwacja pozostałych elementów drewnianych (wieżyczki na sygnaturkę, podbitki, przyczołku, elementów ogrodzenia)
- Konserwacja elewacji kamiennych
- Konserwacja ogrodzenia i podwaliny tarasu z kamienia
- Wymiana posadzki kamiennej wokół kaplicy

III Zagadnienia historyczne ¹

Kapliczka postawiona została przez Szczepana Kuśnierza w 1826 r. Tradycja lokalna przesuwą datę powstania kaplicy do II poł. XVII w. Wzniesienie jej należy wiązać z dziejami parafii i kościoła w Milówce, która w siedemnastym stuleciu weszła w skład dóbr królowej Konstancji, żony Zygmunta III Wazy, odziedziczonych później przez jej syna Jana Kazimierza. Ten, jako król, w 1669 r. obdarzył plebana milowskiego cennym darem – kopią wizerunku MB Częstochowskiej, która później została przekazana do kościoła w Rajczy i tam do dziś jest otaczana kultem. Podobnie także obraz z kaplicy – apoteoza MB Królowej

¹ *Parafia rzymskokatolicka p.w. Zesłania Ducha Świętego w Lalikach. Zabytkowe obiekty sakralne w Lalikach*, Laliki, wrzesień 1999 r., Archiwum WUOZ Katowice.

Niebios został przekazany do nowej kaplicy kościoła parafialnego w Milówce, po jednym z remontów. Obraz jest dziełem warsztatu regionalnego, ale o wysokiej wartości artystycznej. Z uwagi na wartość, oryginał został zdeponowany (?), a do celów kultu wykonano wierną kopię. Zarówno ołtarz zaprojektowany do tego dzieła, jak i inne sprzęty, wykonane zostały przez warsztaty miejscowe.

Według legend w miejscu posadowienia kaplicy miał się zatrzymać Król Polski Jan Kazimierz wracający ze Śląska do Stolicy, Król Polski Jan III Sobieski idący na odsiecz wiedeńską lub żołnierz, który w tym miejscu zobaczył Matkę Boską. Jednakże najbardziej prawdopodobną przyczyną powstania kaplicy było dziękczynienie jednego z mieszkańców za uratowanie zdrowia bądź życia.

IV Opis architektoniczny obiektu i technologia wykonania

Kaplica murowana z ciosów wapienia łączonych na zaprawie wapiennej, osadzona na planie prostokąta, z tyłu zaokrąglona, złożona z małego przedsionka nakrytego sufitem i większej właściwej kaplicy sklepionej kolebkowo, z późniejszym obejściem wokół kaplicy. Dach gontowy, z wydatnym okapem od frontu i nowszą wieżyczką na sygnaturkę nakrytej daszkiem gontowym, w formie stożka, z drewnianymi żaluzjami i drewnianym krzyżem w zwieńczeniu. Dach kaplicy w tylnej części o formie stożkowatej. Wewnątrz ołtarzyk o charakterze ludowego baroku, z obrazem MB Królowej Niebios (olej na płótnie, kopia) i ludowy obraz Chrystusa Zmartwychwstałego (olej na desce).

Kaplica osłonięta została drewnianym obejściem w latach 70-tych XX w. i przykryta gontem; wtedy też dach zwieńczono wieżyczką. W nadprożu widoczna jest wyryta data 1826. Prawdopodobnie po 1999 r. prowadzone były inwazyjne prace remontowe ingerujące w architekturę kaplicy.





Widoki frontowe kaplicy



Widoki kaplicy od strony południowej



Fot. nr 1 Fot. nr 2 Fotografie pochodzące z opracowania: *Parafia rzymskokatolicka p.w. Zesłania Ducha Świętego w Lalikach. Zabytkowe obiekty sakralne w Lalikach*, Laliki, wrzesień 1999 r., Archiwum WUOZ Katowice.

V Zagadnienia konserwatorskie

1. Stan zachowania

W bardzo złym stanie zachowania znajduje się pokrycie gontowe. Przyczyną przyspieszonego procesu niszczenia zabytku, w szczególności zaś pokrycia gontowego jest mikroklimat leśny panujący w bezpośrednim sąsiedztwie kaplicy, wysokie zawilgocenie, częściowe zacienienie, styk fragmentu tylnej części dachu z gruntem. Gont jest w dużej mierze zbutwiały, zszarzały, wyjąłowiony, osłabiony technicznie, występują liczne nieszczelności, ubytki, wyłamania, naprawy blaszane i z papy; gont w wielu miejscach zasiedlony jest przez mchy i porosty. Połąć dachu w bezpośrednim sąsiedztwie gruntu jest zawilgocona i pokryta mchem. Przedostawanie się wody do wnętrza kaplicy powoduje zawilgocenie i objęcie korozją biologiczną elementów więźby dachowej. Stan zachowania elementów drewnianych – konstrukcji dachowej, wieżyczki na sygnaturkę z drewnianymi żaluzjami i krzyżem, podbitki dachu, deskowania przyczółku należy określić z poziomu rusztowań. Widoczne jest wyjąłowienie drewna wieżyczki, przetarcia warstw zabezpieczających powierzchnie desek.

Kamień murów kościoła jest naturalnie spatynowany, z warstwą zabrudzeń i lekkiej korozji biologicznej; występuje zabrudzenie zaprawą cementową ciosów kamiennych. Niezadaszona podmurówka kamienna i murki patio przed kościołem pokryte są dodatkowo szkodliwą czarną patyną i objęte zaawansowaną korozją biologiczną. Widoczne są mchy, porosty i zielony nalot glonów. Występują liczne wykruszenia, pęknięcia, liczne naprawy cementowe, a także wtórne spoiny cementowe, które pękają i wykruszają się. Występuje silne zawilgocenie kamienia opadami atmosferycznymi, na przemian z intensywnym wysuszaniem na słońcu; zmienność ta powoduje osadzanie się w porach kamienia soli. Zanieczyszczenia przemysłowe (tlenki siarki, węgla, azotu), tworzą z wodą roztwory kwasów, które rozkładają węglan wapnia, dając sole; te migrują do warstw wewnętrznych podczas nasycania kamienia wodą, a w trakcie wysychania do warstw zewnętrznych – gdzie po odparowaniu wody krystalizują. Podczas krystalizacji zwiększają swoją objętość i przyczyniają się do mechanicznego rozsadzania porów kamienia. Teren w bezpośrednim sąsiedztwie kaplicy porośnięty jest bujną roślinnością i drzewami, sprzyja podwyższonej wilgotności i postępującej korozji biologicznej.

Posadzka z kamienia łamanego objęta jest zaawansowana korozja biologiczna, pokrywają ją mchy, porosty, glony. Zasadniczym problemem są spękane i wykruszone spoiny cementowe, w które wnika woda przyczyniając się do postępującego destruktu kamienia. Nieregularny układ kamienia nie przydaje walorów estetycznych otoczeniu.

2. Wnioski i założenia konserwatorskie

Podstawowym założeniem jest powstrzymanie postępujących procesów niszczących, zabezpieczenie i poprawa stanu zachowania murów i pozostałych elementów zewnętrznych oraz przywrócenie zewnętrznej bryle kaplicy pełnych walorów estetycznych. Jako konieczne zakłada się wymianę gontowego pokrycia dachowego i wcześniejszym przeglądem i konserwacją więźby dachowej. Ze względu na panujący wokół zabytku mikroklimat, otoczenie bogate w roślinność i drzewostan, dopuszcza się wymianę gontu drewnianego na materiał o wyglądzie naturalnego drewnianego gontu, a przy tym o zwiększonej odporności

mechanicznej, na działanie czynników atmosferycznych i działanie ognia, a także systemie montażu gwarantującym szczelność i odporność na zerwanie przez wiatr. Systemem pokrycia dachowego spełniającym powyższe warunki jest produkt firmy Tilcol (dachówki Tilcol Shake). Konieczne jest przy tym odpowiednie, staranne wyprofilowanie dachówek w tylnej części dachu, bez wyraźnych załamania, tak by zachować kształt i powierzchnię obecnego kształtu stożka. Kolor dachówki winien nawiązywać do koloru wielosezonowego gontu.

Zakłada się konserwację pozostałych drewnianych elementów: oczyszczenie mechaniczne, dezynfekcję i dezynsekcję, wykonanie napraw stolarskich i uzupełnień oraz zabezpieczenie powierzchni powłokami do drewna.

Wykonane zostaną nowe obróbki blacharskie z blachy miedzianej.

Zakład się wykonanie konserwacji wszystkich elementów kamiennych: elewacji zewnętrznych kaplicy, obejścia kaplicy i ogrodzenia.

Wykonane zostaną zabiegi takie jak: oczyszczanie kamienia, usunięcie wszystkich wadliwych technologicznie, cementowych, wykruszających się uzupełnień ubytków, a także cementowych spoin wątku; zabiegi odsalania, dezynfekcji, wykonanie koniecznych uzupełnień ubytków ciosów kamiennych, ewentualnego przemurowania fragmentów muru, i wykonanie nowych spoin zaprawą mineralną.

Zaleca się wykonanie przeglądu izolacji przeciw-wilgotnościowej i sprawdzenie drożności odwodnienia.

Zakłada się wymianę posadzki wykonanej z nieregularnych ciosów kamiennych na posadzkę z prostokątnych/kwadratowych ciosów piaskowca (o naturalnym szaro-piaskowym kolorze). Dopuszczalne są zróżnicowane wymiary płyt; nie dopuszcza się zastosowania ciosów kamiennych o nieregularnym kształcie.

Zaleca się odkopanie pasa terenu w części wschodniej, wzdłuż styku lub bliskiego sąsiedztwa zadaszenia kaplicy z gruntem i wykonanie opaski żwirowej oraz wzdłuż muru podwaliny tarasu kaplicy – od strony zachodniej.

3. Program prac konserwatorskich²

Konserwacja kamienia

² Nazwy własne przytoczone w niniejszym programie prac nie mają na celu naruszenia art. 29 ustawy z dnia 29 stycznia 2004 r. Prawo zamówień publicznych, a służą jedynie sprecyzowaniu oczekiwań

1. Usunięcie wszystkich obłuzowanych, odspojonych fragmentów kamienia i spoinowania metodą mechaniczną. Odkucie wszelkich cementowych napraw i cementowego spoinowania.
2. Pogłębienie spoin.
3. Oczyszczenie kamienia przy użyciu pary wodnej pod ciśnieniem, nie należy używać szczotek stalowych, nierdzennych (partie lekko zabrudzone); w pozostałych obszarach – mechaniczne oczyszczenie powierzchni kamienia metodą strumieniowania ściernego odpowiedni dobranym ścierniwem i pod odpowiednio niskim ciśnieniem (preferowana metoda: niskociśnieniowego strumieniowania rotacyjnego Remmers gwarantującego bezpieczne i delikatne oczyszczanie z zanieczyszczeń budowlanych i biologicznych nawet miękkich i zwięzłych podłoży).
4. Wykonanie badań na obecność soli. Odsolenie powierzchni zasolonych metodą migracji do rozszerzonego środowiska z zastosowaniem kompresów z ligniną i wodą destylowaną lub środka przekształcającego siarczany w związki trudnorozpuszczalne (np. Sulfatex LQ f. Remmers).
5. Wykonanie zabiegów dezynfekcji środkiem bakterio- grzybo- i glonobójczym. Do dezynfekcji kamienia wapiennego nie należy używać środków na bazie kwasów.
6. Wykonanie badań na obecność soli. Odsolenie powierzchni zasolonych metodą migracji do rozszerzonego środowiska z zastosowaniem kompresów z ligniną i wodą destylowaną lub środka przekształcającego siarczany w związki trudnorozpuszczalne (np. Sulfatex LQ f. Remmers).
7. Ewentualne wzmocnienie kamienia preparatem na bazie estrów kwasu krzemowego np. KSE 100 / KSE 300 f. Remmers.
8. Wykonanie uzupełnień kamienia, przemurowanie ubytków z zastosowaniem zaprawy wapiennej.

jakościowych i technologicznych zamawiającego. W każdym przypadku wykonawca może zastosować materiały, bądź rozwiązania równoważne.

9. Uzupełnienie spoinowania zaprawą wapienną. Uzupełnienie spoinowania murków ogrodzenia i podwaliny tarasu zaprawą solochłonną np. SP Levell f. Remmers.
10. Ewentualna hydrofobizacja kamienia impregnatem na bazie silanów/siloksanów, przeznaczonym do wapienia – np. Funcosil SL f. Remmers (mur ogrodzenia).
11. Oczyszczenie metodą strumieniowo-ścierną wylewki przed wejściem głównym.
12. Odkucie posadzki z nieregularnych ciosów kamiennych i ułożenie nowej z prostokątnych ciosów piaskowca.

Konserwacja elementów drewnianych

1. Usunięcie obecnego pokrycia gontowego.
2. Przegląd i konserwacja więźby dachowej; powleczenie elementów więźby impregnatem konstrukcyjnym; w razie konieczności wymiana osłabionych elementów konstrukcyjnych.
3. Usunięcie starych zbędnych gwoździ i innych materiałów metalowych, usunięcie starych, wadliwych kitów i fleków z pozostałych elementów drewnianych.
4. Oczyszczenie pozostałych powierzchni drewnianych, usunięcie starych warstw zabezpieczających metodą strumieniowania ściernego odpowiednio dobranym ścierniwem i pod odpowiednio niskim ciśnieniem (preferowana metoda: niskociśnieniowego strumieniowania rotacyjnego Remmers gwarantującego bezpieczne i delikatne oczyszczanie z zanieczyszczeń budowlanych i biologicznych nawet miękkich i zwietrzałych podłoży).
5. Naprawy stolarskie, ewentualna wymiana elementów podbitki, wieżyczki, żaluzji. Flekowanie ubytków drewnem tego samego gatunku; wykonanie drobnych uzupełnień kitem do drewna.
6. Dezynsekcja i profilaktyczne zabezpieczenie drewna preparatem

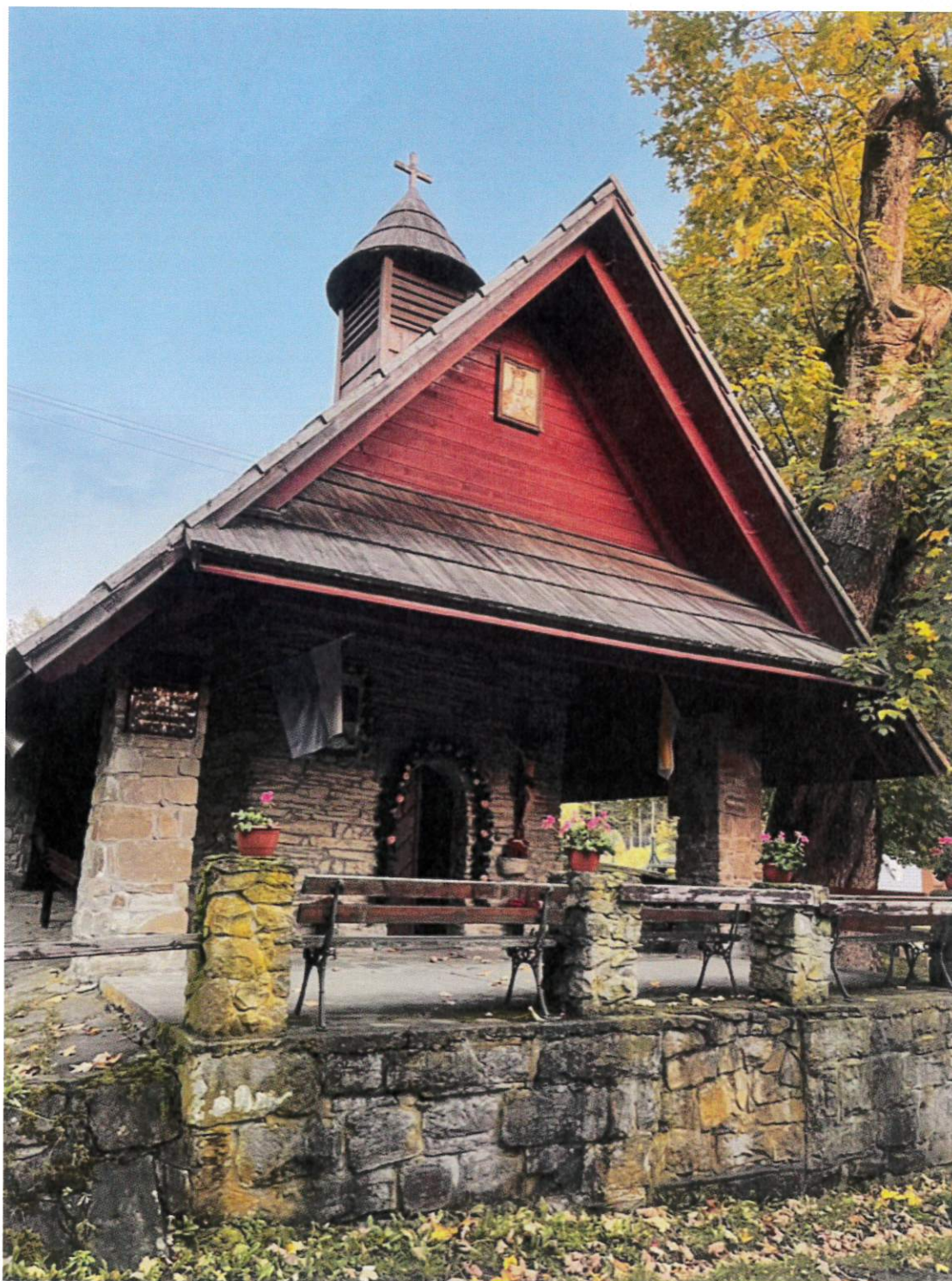
owadobójczym np. Altax Hylotox Q lub Permethrine CisTrans 25/75; preparat nakładać powlekając powierzchnię; (wykonać dezynsekcję metodą iniekcyjną miejsc o szczególnym nasileniu czynnych żerowisk. Spowolnienia odparowania rozpuszczalników poprzez zafoliowanie zdezynsekowanych miejsc na okres zalecany przez producenta preparatu). W procesie zwalczania ewentualnego zagrzybienia wykonać należy ekspertyzę mykologiczną i zastosować zawarte tam wskazania.

7. Dezynfekcja drewna – powleczenie preparatem o szerokim spektrum działania przeciwko porostom, grzybom, bakteriom i glonom np. Capalac Holz-Imprägniergrund f. Caparol, preparatem do konserwacji niepowlekanego drewna (w tym konstrukcyjnego), chroniącym przed grzybami podstawczakami powodującymi rozkład drewna (zgniliznę), grzybami przebarwiającymi, powodującymi siniznę i grzybami pleśniowym.
8. Pokrycie powierzchni drewnianych lazurą dekoracyjną i zabezpieczającą w kolorze ciemnego brązu – np. impregnat lazurujący HK-Lazura f. Remmers 3w1 (Impregnat, powłoka gruntująca i lazura klasy premium, do drewna stosowanego na otwartej przestrzeni).

Magdalena Szymańska

dr Magdalena Szymańska
konserwator dzieł sztuki

Akademia Sztuk Pięknych
im. Jana Matejki w Krakowie | nr dyplomu: 6588



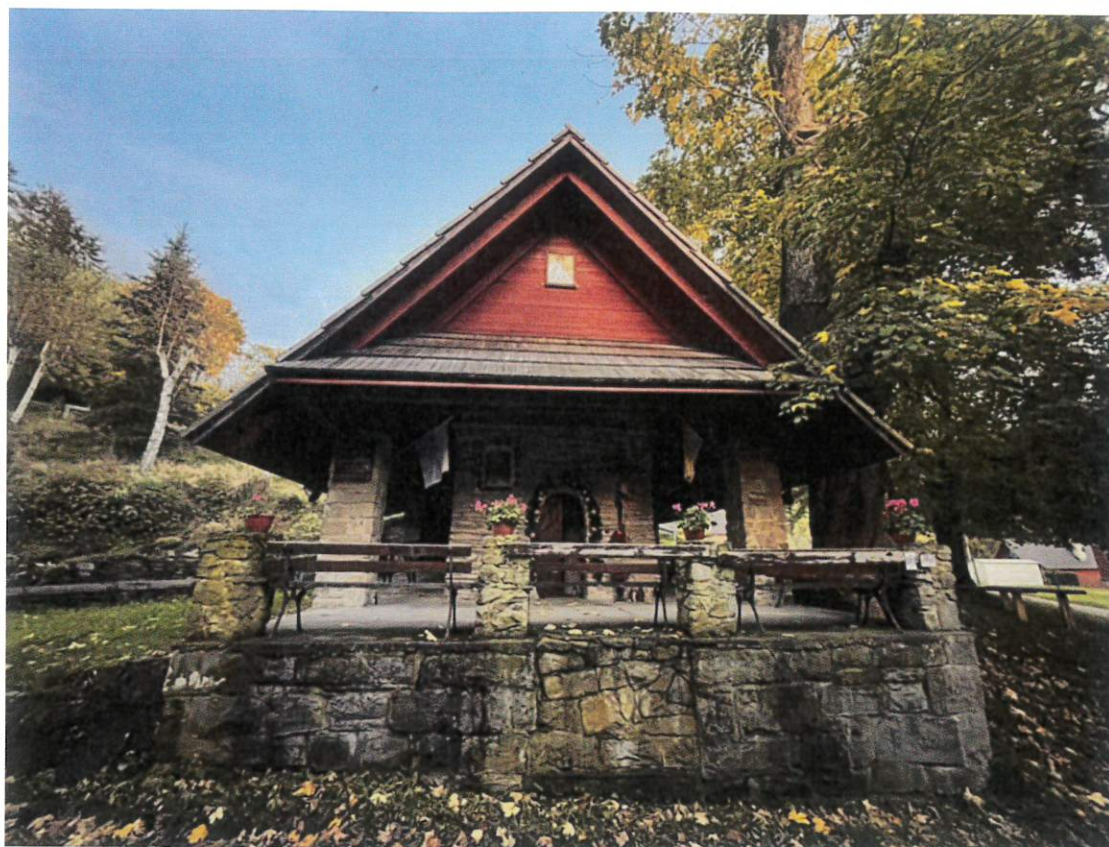
Fot. nr 3 Kaplica Narodzenia Najświętszej Maryi Panny „Na Tarlicznym”, w Lalikach (1826 r.), strona zachodnia. Widoczna korozja biologiczna kamienia.



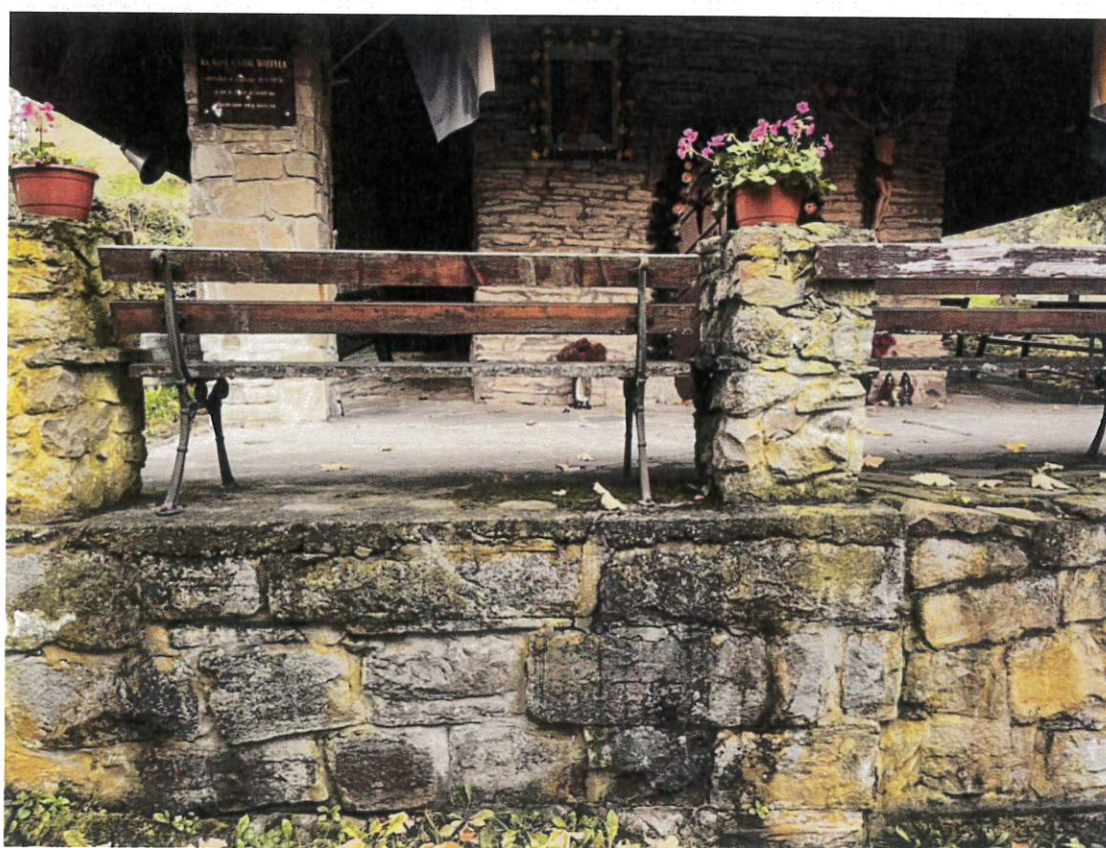
Fot. nr 4 Kaplica Narodzenia Najświętszej Maryi Panny „Na Tarlicznym”, w Lalikach (1826 r.), strona północno - zachodnia. Widoczny kamień z objawami korozji biologicznej oraz zbutwiałe, pokryte porostami i mchem pokrycie gontowe. Fot. nr 5 Kaplica Narodzenia Najświętszej Maryi Panny „Na Tarlicznym”, w Lalikach (1826 r.), strona północna.



Fot. nr 6 Kaplica Narodzenia Najświętszej Maryi Panny „Na Tarlicznym”, w Lalikach (1826 r.), strona północno - zachodnia. Widoczny kamień z objawami korozji biologicznej oraz zbutwiałe, pokryte porostami i mchem pokrycie gontowe.



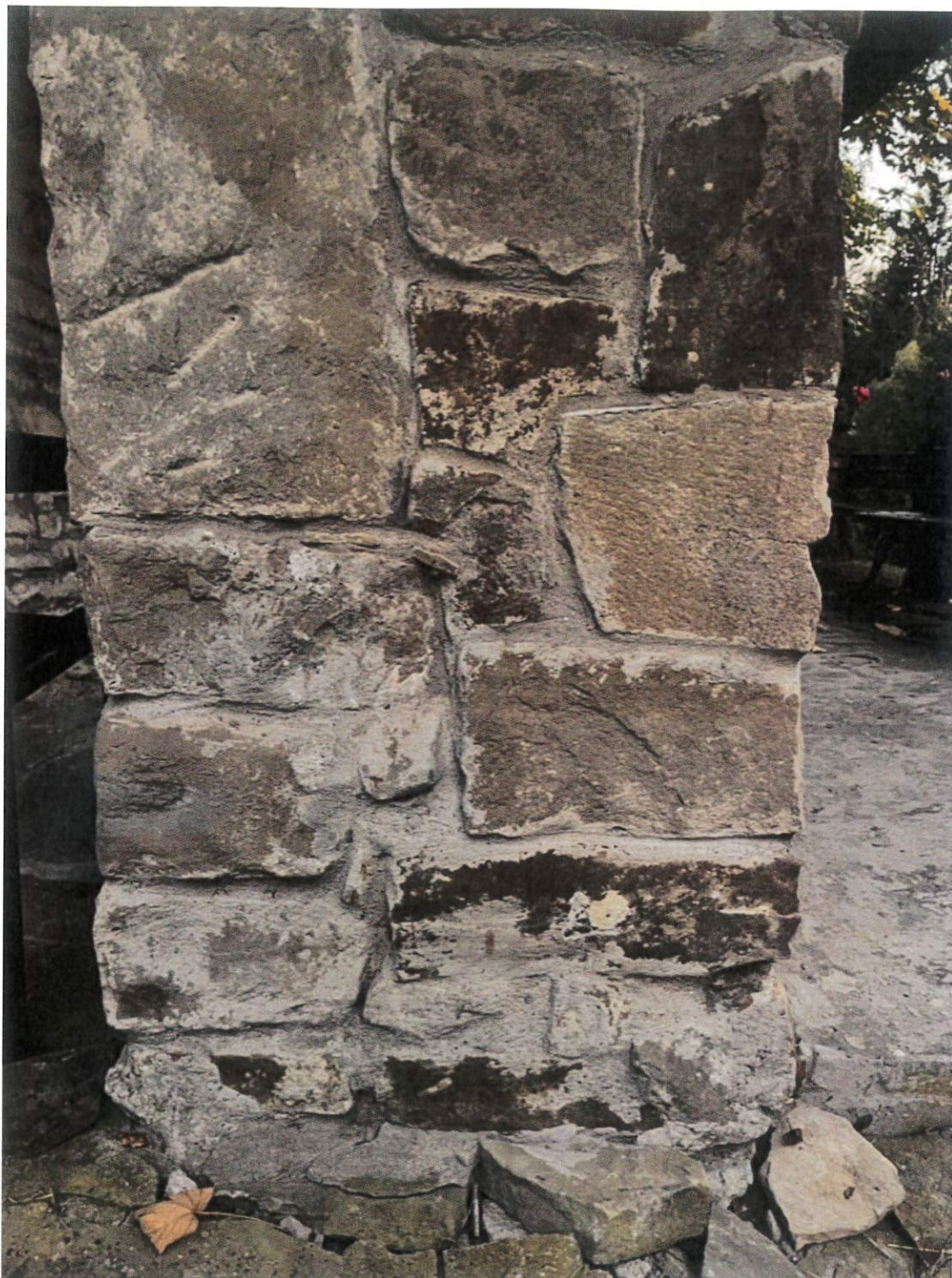
Fot. nr 7 Fot. nr 8 Kaplica Narodzenia Najświętszej Maryi Panny „Na Tarlicznym”, w Lalikach (1826 r.), strona zachodnia. Widoczny kamień z objawami korozji biologicznej.



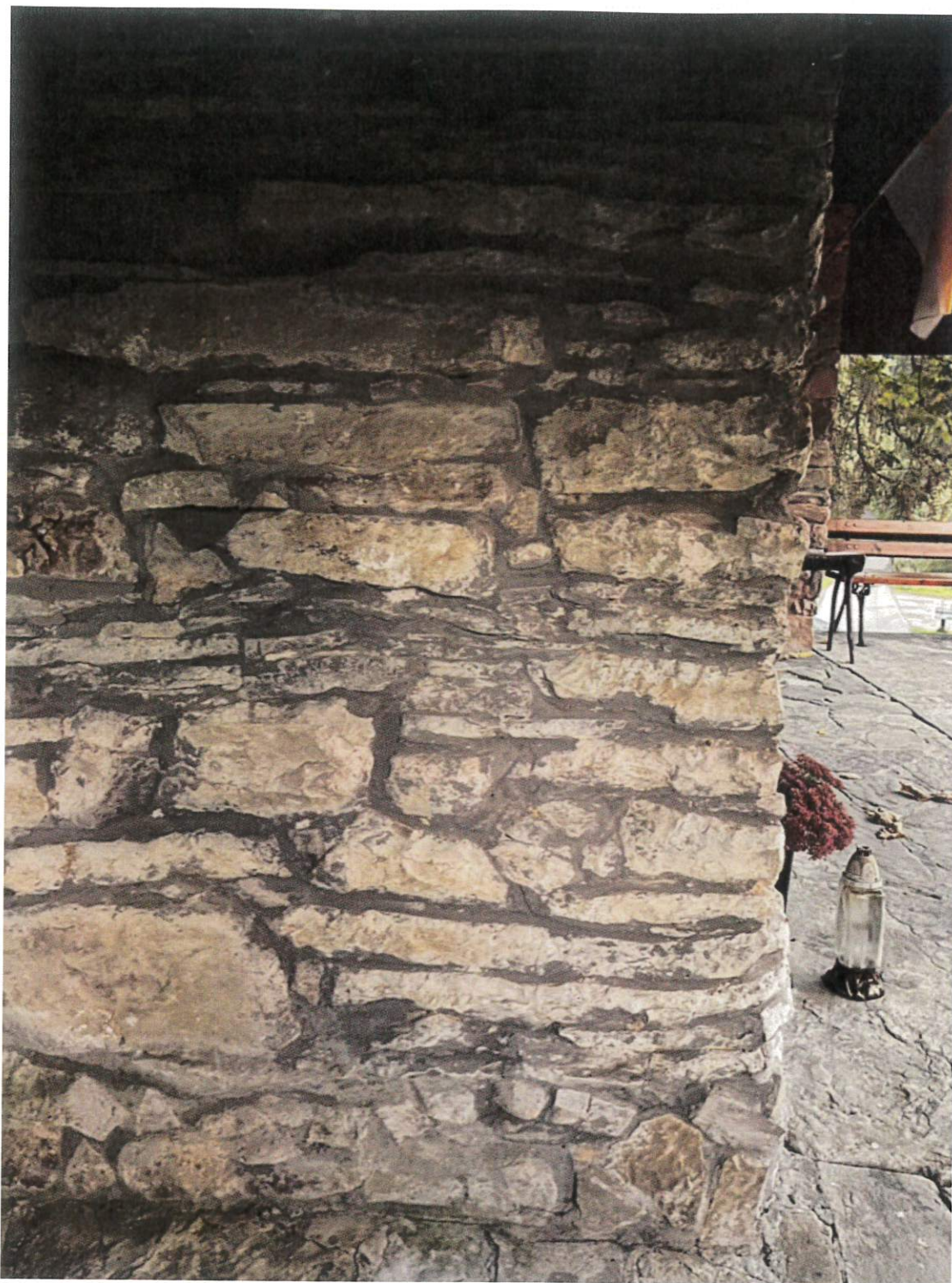
Fot. nr 9 Fot. nr 10 Kaplica Narodzenia Najświętszej Maryi Panny „Na Tarlicznym”, w Lalikach (1826 r.), strona zachodnia, fragmenty ogrodzenia i podwaliny kamiennej. Widoczny kamień z objawami korozji biologicznej.



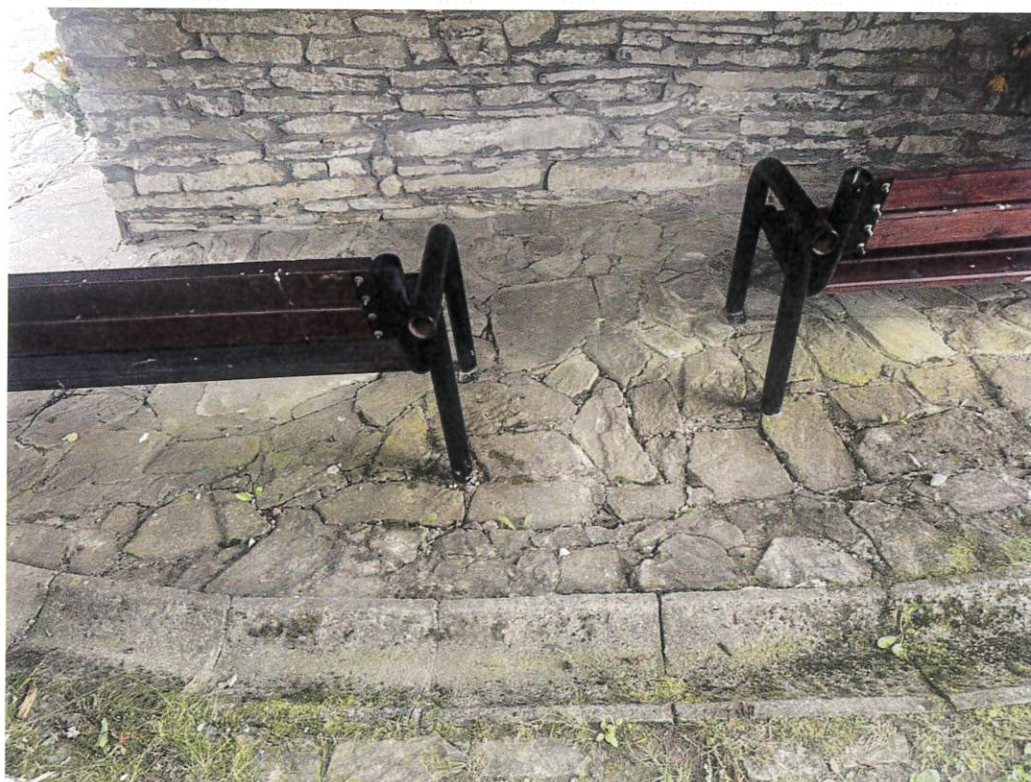
Fot. nr 11 Fot. nr 12 Kaplica Narodzenia Najświętszej Maryi Panny „Na Tarlicznym”, w Lalikach (1826 r.), strona południowa. Widoczny kamień zabrudzony powierzchniowo, z lekkimi objawami korozji biologicznej oraz spoinowaniem cementowym oraz zbutwiałe, pokryte porostami i mchem pokrycie gontowe.



Fot. nr 13 Kaplica Narodzenia Najświętszej Maryi Panny „Na Tarlicznym”, w Lalikach (1826 r.), strona północna, filar. Kamień z rozległym spoinowaniem cementowym; zabrudzenie kamienia zaprawą; widoczna dezintegracja płyt kamiennych posadzki.



Fot. nr 14 Kaplica Narodzenia Najświętszej Maryi Panny „Na Tarlicznym”, w Lalikach (1826 r.), strona północna, fragment elewacji kamiennej. Kamień ze spoinowaniem cementowym, lekka korozja biologiczna kamienia i zabrudzenia powierzchniowe zaprawą.



Fot. nr 15 Kaplica Narodzenia Najświętszej Maryi Panny „Na Tarlicznym”, w Lalikach (1826 r.), strona południowa, fragment elewacji kamiennej. Kamień ze spoinowaniem cementowym, lekka korozja biologiczna kamienia i zabrudzenia powierzchniowe zaprawą.
Fot. nr 16 Kaplica Narodzenia Najświętszej Maryi Panny „Na Tarlicznym”, w Lalikach (1826 r.), fragment posadzki od strony południowej; widoczne spękania spoin i korozja biologiczna kamienia.



Fot. nr 17 Fot. nr 18 Kaplica Narodzenia Najświętszej Maryi Panny „Na Tarlicznym”, w Lalikach (1826 r.), fragment posadzki kamiennej ułożonej wokół kaplicy. Widoczne liczne spękania i wykruszenie spoin cementowych.



Fot. nr 19 Fot. nr 20 Kaplica Narodzenia Najświętszej Maryi Panny „Na Tarlicznym”, w Lalikach (1826 r.), fragment posadzki kamiennej ułożonej wokół kaplicy; strona południowa. Widoczne liczne spękania i wykruszenie spoin cementowych oraz zaawansowana korozja biologiczna kamienia.



Fot. nr 21 Kaplica Narodzenia Najświętszej Maryi Panny „Na Tarlicznym”, w Lalikach (1826 r.), strona wschodnia. Widoczny zły stan pokrycia gontowego.



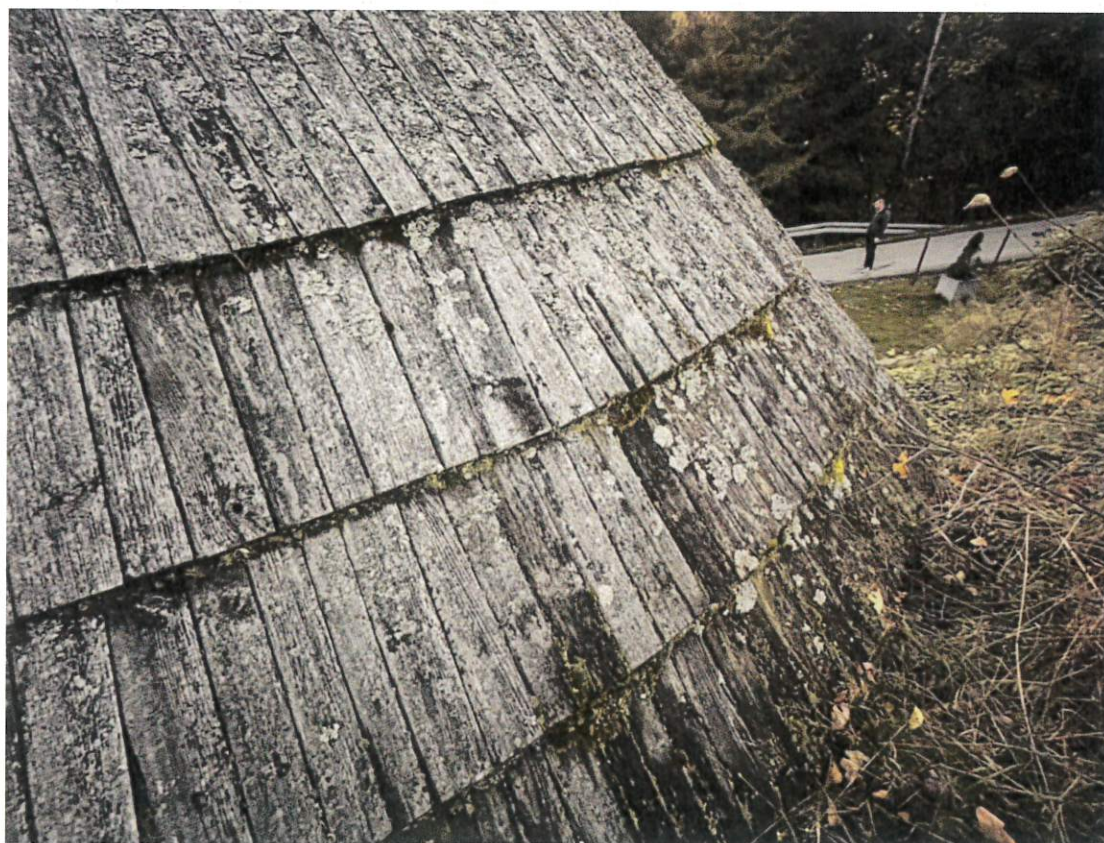
Fot. nr 22 Kaplica Narodzenia Najświętszej Maryi Panny „Na Tarlicznym”, w Lalikach (1826 r.), drewniana wieżyczka na sygnaturkę. Widoczny zły stan pokrycia gontowego.



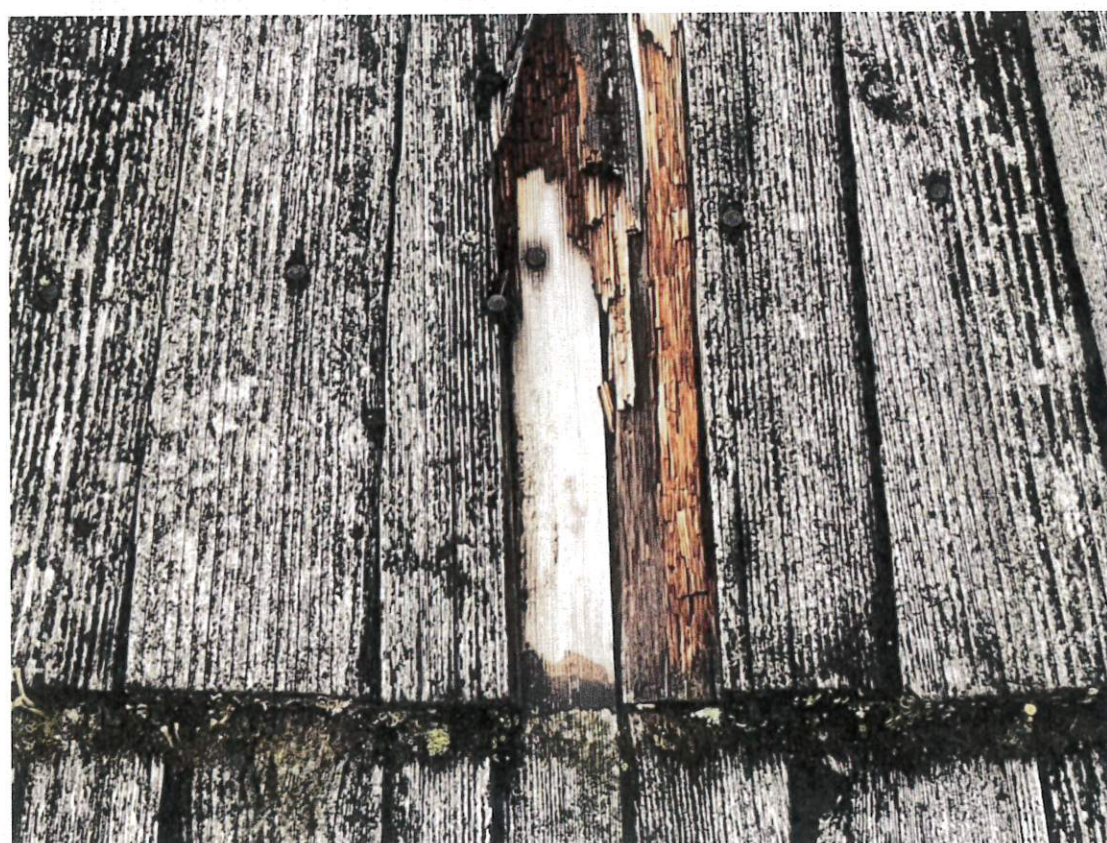
Fot. nr 23 Fot. nr 24 Kaplica Narodzenia Najświętszej Maryi Panny „Na Tarlicznym”, w Lalikach (1826 r.), strona wschodnia. Widoczny zły stan pokrycia gontowego – gont zbutwiały, objęty inwazją porostów i mchów, z licznymi ubytkami i miejscowymi naprawami z blachy i papy.



Fot. nr 25 Fot. nr 26 Kaplica Narodzenia Najświętszej Maryi Panny „Na Tarlicznym”, w Lalikach (1826 r.), strona wschodnia. Widoczny zły stan pokrycia gontowego – gont zbutwiały, objęty inwazją porostów i mchów, z licznymi ubytkami i miejscowymi naprawami z blachy i papy.



Fot. nr 27 Fot. nr 28 Kaplica Narodzenia Najświętszej Maryi Panny „Na Tarlicznym”, w Lalikach (1826 r.), strona wschodnia. Widoczny zły stan pokrycia gontowego – gont zbutwiały, objęty inwazją porostów i mchów, z licznymi ubytkami i miejscowymi naprawami z blachy i papy. Widoczne bezpośrednie sąsiedztwo dachu z gruntem.



Fot. nr 29 Fot. nr 30 Kaplica Narodzenia Najświętszej Maryi Panny „Na Tarlicznym”, w Lalikach (1826 r.), strona wschodnia. Widoczny zły stan pokrycia gontowego – gont zbutwiały, objęty inwazją porostów i mchów, z licznymi ubytkami.



Fot. nr 31 F Kaplica Narodzenia Najświętszej Maryi Panny „Na Tarlicznym”, w Lalikach (1826 r.), strona północna; wieżyczka na sygnaturkę. Fot. nr 32 Kaplica Narodzenia Najświętszej Maryi Panny „Na Tarlicznym”, w Lalikach (1826 r.), strona wschodnia. Widoczny zły stan pokrycia gontowego – gont zbutwiały, objęty inwazją porostów i mchów; zawilgocenie na skutek stałego kontaktu zadaszenia z gruntem