

PROGRAM PRAC KONSERWATORSKICH

BRYŁA ZEWNĘTRZNA KOŚCIOŁA MATKI BOSKIEJ NIEUSTAJĄCEJ POMOCY NA POCHODZITEJ W LALIKACH (1947, 1965-69 r.)



opracowanie:

dr Magdalena Szymańska Alonso

Magdalena Szymańska Alonso
dr Magdalena Szymańska
konservator dzieł sztuki

Akademia Sztuk Pięknych
im. Jana Matejki w Krakowie | nr dyplomu: 6588



KRAKÓW, GRUDZIEŃ 2023

Spis treści

<u>I IDENTYFIKACJA OBIEKTU</u>	<u>3</u>
<u>II PRZEDMIOT PRAC</u>	<u>3</u>
<u>III ZAGADNIENIA HISTORYCZNE</u>	<u>3</u>
<u>IV OPIS ARCHITEKTONICZNY OBIEKTU I TECHNOLOGIA WYKONANIA</u>	<u>6</u>
<u>V ZAGADNIENIA KONSERWATORSKIE</u>	<u>9</u>
1. STAN ZACHOWANIA	9
2. WNIOSKI I ZAŁOŻENIA KONSERWATORSKIE	11
3. PROGRAM PRAC KONSERWATORSKICH	12
<u>DOKUMENTACJA FOTOGRAFICZNA</u>	<u>16</u>

I Identyfikacja obiektu

Kościół Najświętszej Marii Panny Nieustającej Pomocy w Lalikach jest kościołem filialnym parafii Zesłania Ducha Świętego w Lalikach w przysiółku Pochodzita i znajduje się na Szlaku Architektury Drewnianej województwa śląskiego w pętli beskidzkiej, pod adresem Laliki 159, 34-373 Zwardoń.

Kościół wpisany jest do rejestru zabytków województwa śląskiego pod nr A/559/2019 decyzją z dn. 14.10.2019.

II Przedmiot prac

Planowane prace konserwatorskie obejmą bryłę zewnętrzną kościoła w następującym zakresie:

- impregnacja pokrycia dachu wykonanego z gontu drewnianego
- konserwacja szalunku drewnianego
- konserwacja stolarki drzwiowej i okiennej
- konserwacja kamiennego cokołu, schodów, murków
- konserwacja ogrodzenia wokół kościoła

III Zagadnienia historyczne ¹

Do 1948 obszar obecnej wsi Laliki był częścią miejscowości Szare i znany był jako Szare Gronie. W 1949 roku wyłączono z Szarego przysiółki: Laliki, Kasperki i Pochodzita. Nazwa Laliki oznacza grupę domów i polanę w Szarem, nazwaną od ich właścicieli – Lalików.

¹ Opracowano na podstawie wizji lokalnej oraz opracowania: *Parafia rzymskokatolicka p.w. Zesłania Ducha Świętego w Lalikach. Zabytkowe obiekty sakralne w Lalikach*, Laliki, wrzesień 1999 r., Archiwum WUOZ Katowice;
https://pl.wikipedia.org/wiki/Kościół_Najświętszej_Maryi_Panny_Nieustającej_Pomocy_w_Lalika
<https://www.laliki.wiara.org.pl/index.php?tresc=historia&Wybr=10&rodzic=0&NrM=1>

Historia drewnianej kaplicy p.w. NMP Nieustającej Pomocy jest związana z sakralnym charakterem budowanych tu wcześniej dzwonnicy. Pierwsza drewniana kaplica z dzwonnica, p.w. Matki Bożej Różańcowej, została zbudowana ok 1890 r. w przysiółku Pochodzita, 40 m w lewo od obecnej kaplicy. Dzwonnica ta uległa z biegiem czasu zniszczeniu. Druga dzwonnica została zbudowana przez miejscową ludność w 1917 r. Majstrem i wykonawcą wielu prac był Sylwester Babik. Jej powierzchnia wynosiła 9 m² a wysokość 8 m. Dzwonnica zapaliła się od sąsiedniego domu, w który uderzył piorun w 1945 r. Drewniany budynek obecnego kościoła powstał w latach 1947-1948, wybudowany został z inicjatywy ks. Stanisława Fijałka zafascynowanego twórczością artystyczną górali żywieckich. On to określił program ikonograficzny wystroju kościoła, a później konsekwentnie go realizował. Kaplica wzniesiona została staraniem ówczesnych mieszkańców, którzy założyli Komitet Budowy Kaplicy. Plan budowy kaplicy został wykonany przez architekta - inż. Budnickiego. W piśmie do kardynała Adama Sapiechy z dnia 26 sierpnia 1948 r. Komitet Budowy Kaplicy prosi

o poświęcenie dzwonu i odprawienie nabożeństw. Powierzchnia kaplicy wynosiła 35 m². Kaplica mogła pomieścić 300 osób. Dzwon został odlany z pozostałości po pierwszym dzwonie w Zakładach Metalurgicznych w Bielsku- Białej. Kaplicę wykonano z ciosanego drzewa i nakryto blachą. W ołtarzu głównym znajdował się obraz Matki Bożej Nieustającej Pomocy. Obecnie obraz znajduje się w kaplicy bocznej. Po lewej i prawej jego stronie były dwa malowane obrazy - Serca Matki Bożej i Pana Jezusa, obecnie eksponowane w zakrystii. Na ścianach znajdowały się stacje Drogi Krzyżowej przysłane przez Klasztor OO Reformatorów z Kęt, (obecnie także znajdujące się w zakrystii). Kościół poświęcono w 1952 roku.

W 1965 roku stan kaplicy określono jako zły. Elementy nośne, rozpadające się fundamenty, nieszczelny dach wskazywały na konieczność przeprowadzenia gruntownego remontu. Wówczas ks. Fijałek wraz z Janem Filarym, przewodniczącym Komitetu Kaplicznego postanowili przygotować niezbędne materiały, a następnie wraz z innymi brali udział w pracach. Osuszono teren wokół kaplicy, by usunąć przyczynę spleciań, a w maju 1965 roku wykonano nowy fundament, na którym miała stanąć nowa świątynia. Władze administracyjne dowiedziawszy się o „samowoli” mieszkańców podjęły restrykcyjne działania

uniemożliwiające dalsze prace. Jednocześnie ks. Fijałkowi powierzono funkcję wikariusza w odległej od Lalik parafii. Staraniem parafian władze kościelne zezwoliły na powrót ks. Fijałka w październiku 1965 roku, by doglądał wznoszenia nowej świątyni. Do końca 1969 roku stanął nie tylko kościół, ale wyszykowano także plebanię, zakrystię i sporządzono sprzęty liturgiczne oraz inne elementy wyposażenia. Wejście zostało poprzedzone obszernym przeszklonym przedsionkiem, powstała też przybudówka dookoła obiektu. Prace odbywały się w latach 1965-1969 r. z inicjatywy ks. Stanisława Fijałka. Kaplicy został nadany styl góralski. Jej powierzchnia to 75 m², długość 14 m a szerokość 10 m. Całość została pokryta gontem. Obrazy malowane oraz stacje Drogi Krzyżowej zostały zastąpione przez obrazy wyrzeźbione dłutem, gwoździem oraz wypalone palnikiem, następnie pokryte lakierem.

Prace murarskie, ciesielskie, stolarskie i rzeźbiarskie wykonywali mieszkańcy Lalik z pomocą mieszkańców Koniakowa. Niektóre nazwiska zapisane są w kronice. Michał Porębski pracował jako stolarz, Ludwik Zawada — jako cieśla. Gdy w 1968 roku zorganizowano przy kościele warsztat stolarski, kierował nim majster Franciszek Zawada, a jego pomocnikiem był Antoni Pietrasz. W warsztacie wykonywano wszelkie prace stolarskie, ciesielskie, rzeźbiarskie oraz wypalano przedstawienia. Głównymi autorami dekoracji snycerskich są Jan Krężelok z Koniakowa oraz Jan Porębski z Lalik. Pozostali artyści biorący udział w pracach nad wystrojem to m.in. Franciszek Jakus i Franciszek Wojtas. Parafia w Lalikach pod wezwaniem Zesłania Ducha Świętego erygowana została w 1989; odtąd kościół pw. NMP Nieustającej Pomocy stanowi jej filię.

W 2020 r. z uwagi na zły stan techniczny istniejącego pokrycia: nad nawą, prezbiterium, przedsionkiem, na daszku wieży oraz na zadaszeniach nad wejściem, jak również powiązanego z pokryciem oszalowania na ścianach wieży wykonano jego wymianę na nowe pokrycie z gontów łupanych. Wykonano wówczas także remont dachu nad częścią prezbiterium oraz nawą główną kościoła, w tym konserwację więźby i wymianę uszkodzonych elementów krokwi i jętek oraz konserwację elementów konstrukcyjnych wieżyczki.

IV Opis architektoniczny obiektu i technologia wykonania ²

Kościół zbudowany jest w konstrukcji zrębowej, wniesiony na kamiennej podmurówce, jednonawowy, z chórem (dobudowane w 1965 boczne nawy łączą się z nawą główną poprzez arkady) bez wyraźnie wydzielonego prezbiterium. Ściany i dach pobite są gontem. We wschodniej części dachu znajduje się czworoboczna wieżyczka z sygnaturką, kryta daszkiem namiotowym. Wejście do kościoła poprzedzone jest obszernym, przeszklonym przedsionkiem. Zewnętrzna tolarka okienna i drzwiowa kościoła, wykonana jest w stylu ludowym, góralskim, z charakterystycznymi dla regionu elementami dekoracyjnymi. Kościół otoczony jest ogrodzeniem. Murowane z ciosów kamiennych słupki zwieńczone kutymi krzyżami połączone są niskim, murowanym, kamiennym cokołem i dwiema grubymi deskami, stabilizowanymi pionowymi deskami, spinającymi deski ogrodzenia od przodu i od tyłu.

Od strony wschodniej – drzwi główne, dwuskrzydłowe, płycinowe, w górnej połowie skrzydeł z przeszklonymi kwaterami wyznaczonymi przez promieniście ułożone deski schodzące się w centralnym okrągłym elemencie (motyw słońca). Trójkątne środkowe kwatery szklone żółtym, fakturalnym szkłem; zewnętrzne – białym, przeźroczystym. Nad drzwiami nadświetle z siedmioma małymi kwadratowymi kwaterami. W kwaterach dolnych występują rzeźbione dłutem zdobienia – kwiatki w narożnikach i centrum. Listwa przymykowa z rzeźbionym ornamentem w formie małych rozetek. Do drzwi prowadzą kamienne schodki; wejście jest zadaszone spadzistym daszkiem pulpitowym, krytym gontem.

W elewacji północnej, od strony prezbiterium, występuje wejście do zakrystii, z drzwiami jednoskrzydłowymi, obitymi deskami, tworzącymi wzór jodełki. Występują kute stalowe okucia i klamka; drzwi w płaskiej, deskowej, wyciętej finezyjnie framudze. Od strony zachodniej występują boczne drzwi, do których prowadzą kamienne stopnie; wejście jest zadaszone spadzistym daszkiem pulpitowym, krytym gontem. Drzwi drewniane, w części górnej kwatery

² j.w.

przeszkłone, z promienistymi i krzyżowymi podziałami na kwatery, z nadświetlem podzielonym na przeszkłone trójkąty.

Okna drewniane, z licznymi podziałami tworzącymi małe trójkątne kwatery. Weranda przeszkłona jest pięcioma kwaterami okiennymi w formie kwadratów, z których każdy podzielony jest pionowo na pół. Każda prostokątna połówka podzielona jest na 6 kwadratów przedzielonych po przekątnej. Oprócz przeszklenia werandy występuje 9 otworów okiennych oraz trójkątne okno z promienistymi podziałami w daszku namiotowym nad werandą (motyw słońca); od nim niewielki podłużny świetlik z kwadratowymi, podzielonymi po przekątnej kwaterkami ułożonymi po 6 w leżących na sobie rzędach.

Wnętrze

Wnętrze kościoła stanowi integralną całość ze wszystkimi znajdującymi się przedstawieniami i sprzętami. Pomimo różnego poziomu wykonania i niejednorodnej stylistyki elementów (ze względu na mnogość artystów ludowych parujących przy wystroju) całość dekoracji tworzy spójną całość zarówno stylową, jak ikonograficzną; ma charakter ludowy, przepełniony jest religijnymi treściami – obrazami z Pisma Świętego Nowego i Starego Testamentu, obrazuje prawdy wiary oraz treści dotyczące rzeczy ostatecznych człowieka. Program ikonograficzny szeroko wyjaśnia naukę kościoła katolickiego i przedstawia historię zbawienia.

Nad wnętrzem znajduje się płaski strop z fasetami. Wszystkie ściany oraz stropy ozdobione są przez miejscowych artystów ludowych. Są to figuralne przedstawienia scen religijnych, postaci świętych oraz motywy ornamentalne i symbole religijne (m.in.) pasyjne i eucharystyczne. Pośród dekoracji w krużgankach znajdują się sceny ukazujące Dzieło Stworzenia, religijne sceny ludowe ukazujące modlących się ludzi, nad którymi roztacza opiekę Jezus i Maryja. We wnętrzu kościoła, w lewej nawie bocznej znajdują się m.in. sceny z życia Chrystusa i Maryi, Radosne Tajemnice Różańca Świętego, wybrane sceny przypowieści Jezusa. W prawej nawie bocznej znajdują się Chwalebne Tajemnice Różańca Świętego i relief przedstawiający Zmartwychwstanie jako obraz ołtarzowy boczny, ponad to sceny ilustrujące wybrane przypowieści Jezusa i sceny z życia Jezusa i Maryi. Bolesne Tajemnice Różańca Świętego i scena

Ostatniej Wieczerzy znajdują się na głównej płycinie w ołtarzu głównej, w której centrum zawieszono drewniany krucyfiks. Po bokach widnieją wizerunki Niepokalanego Serca Jezusa i Maryi. Na stropie nawy głównej znajdują się sceny pokuty w czyśćcu i wprowadzenia zbawionych dusz do raju, przedstawienie symboliczne związane z sądem nad duszą - wagi szalowej i tablic dekalogu. Poniżej, w „fasecie” obiegającej ściany nawy głównej widnieje poczet świętych opatrzony podpisami wizerunków, powyżej owej fasety wydzielony jest pas z inskrypcją z cytataми z pisma świętego. Poniżej znajdują się stacje Drogi Krzyżowej. Balustrada chóru ozdobiona jest przedstawieniami dwunastu apostołów. Na prawo od ołtarza głównego umiejscowiono małe drewniane tabernakulum i mechaniczny zegar z szopką opatrzony inskrypcją, po lewej stronie zaś ambonę. W nawie bocznej lewej widnieje drewniany krucyfiks na tle snycerskiej mandorli, umieszczony na ścianie działowej znajdującego się tam konfesjonału. Ozdobiony reliefami i inskrypcjami konfesjonał jest także zadaszony. W kościele znajdują się ponad to ławki i krzesła zaprojektowane i ozdobione przez lokalnych wykonawców. Ławki zbudowane są z przeciętych wzdłuż bali drewna, ozdobione prymitywnym reliefem, z wmontowanymi pod kątem ciosanymi nogami. Trójnogie krzesła, o siedziskach wykonanych z fragmentów połówek bali drewnianych opatrzone są w oparcia wykonane z giętych gałęzi.

Przedstawienia wykonane zostały w technice reliefu na podłożu drewnianym z desek z drzew iglastych i liściastych oraz na sklejkach, przy użyciu prostych narzędzi - gwoźdź i noża, być może także dłut snycerskich, a także opalarki lub/i lutownicy, rozgrzanego metalowego druta - narzędzia do wypalania rytu w drewnie.

Przedstawienia wryte na płaszczyznach drewnianych oprawione są często w ramy wykonane z warstwowo układanych deseczek wyciętych w szpic, w sposób przypominający układanie gontu. W podobny sposób ozdobione są ambona, zegar i pulpit (drewniane konstrukcje nakryte są połaciami warstwowo układanych deseczek). Poszczególne płyciny przedstawień wydzielają listewki zdobione snycersko przestrzennym motywem trójkątów lub wypalany reliefem. Listewki te maskują miejsca styku. Wszystkie powierzchnie drewniane pokryte są cienką warstwą lakieru do drewna.

W trójkątnych polach okiennych, w ścianie dzielącej krużganki i nawę występują malowidła na szkle – czarne konturowe rysunki wykonane farbą do szkła lub olejną. W rozmowie z mieszkańcami okolicy ustalono, że dawne szklenie krużganków, wymienione w ostatnich latach, także pokrywały konturowe rysunki wykonane farbą. Z ustaleń wynika, że oryginalne zdobione szyby pozostawały w depozycie u jednego z mieszkańców miejscowości.

V Zagadnienia konserwatorskie

1. Stan zachowania

Wymienione w 2020 r. gontowe pokrycie dachu głównej bryły kościoła, wieży – wraz z oszalowaniem na jej elewacjach i pokrycie daszków nad wejściami jest zszarzałe na skutek naturalnie postępującego starzenia drewna i jego zwietrzenia; występuje powierzchniowe zabrudzenie. Pokrycie gontowe jest w dobrym stanie technicznym, wymaga jedynie podjęcia profilaktycznych działań ochronnych – odczyszczenia i impregnacji.

Gontowy szalunek jest zszarzały, na skutek zwietrzenia substancji drzewnej. Występują przebarwienia drewna wynikające z przesuszenia (nadmierne nasłonecznienie), wypłukania wynikające z zalewania wodą opadową oraz wypłukania warstwy ochronnej. Miejscowo występują objawy korozji biologicznej w postaci zielono-żółtego nalotu glonów. Dolna część ściany prezbiterium w całości osłonięta jest szalunkiem, jest więc często zawilgocona odbijającą się od podłoża kamiennej opaski woda opadową. Wyjałowienie drewna sprzyja zwiększonej nasiąkliwości drewna, dłuższym utrzymywaniem wilgoci w jego masie, a także wzmożonej aktywności organizmów saprofitycznych, mchów i pleśni. Na ścianach pozostały liczne metalowe zszywki po przybitych takerem kartkach. Występują drobne mechaniczne uszkodzenia struktury drewna. Elementy podtrzymujące zadaszenie przy wejściach – drewniane bale są rozeschnięte i wyjałowione. Występują pionowe, powierzchniowe pęknięcia wzdłużne spowodowane zmiennymi warunkami atmosferycznymi. Stolarka drewniana jest w dość dobrym stanie technicznym, drewno jest zszarzałe, wyjałowione, miejscowo wymyte. Warstwy zabezpieczające –

impregnatów lub farb są przetarte, wymyte, złuszcza się. Występują niewielkie rozszczelnienia połączeń, drobne ubytki mechaniczne.

Cokół, schody i murki wykonane z ciosów kamiennych są w złym stanie zachowania. Kamień jest zabrudzony, częściowo objęty korozją biologiczną powodowaną zawilgoceniem powodowanym podciąganiem kapilarnym, a także na skutek odbijającej się od podłoża opaski – wody opadowej. W niektórych partiach cokołu występuje warstwa rozległej czarnej patyny, zielony i brunatny nalot glonów. Kamień jest miejscowo, powierzchniowo rozwarstwiony, z niewielkimi ubytkami mechanicznymi. W obrębie murowanych partii kamiennych występuje cementowo-wapienne i cementowe spoinowanie, które początkowo szczelne – blokowało naturalny proces odparowywania wody, a obecnie, w dużej mierze spękanе i wykruszone – pozwala na wnikanie wody opadowej w strukturę kamienia. W sezonie zimowym, zamarzająca woda może rozsadzać strukturę kamienia. Spoinowanie jest rozległe, nieestetyczne i technicznie wadliwe, porośnięte miejscowo mchem; występują jego rozległe naprawy szarą cementową zaprawą. W cokole, schodach i murkach występują liczne niewielkie mechaniczne uszkodzenia oraz ubytki powstałe na skutek rozpojonych, wykruszających się fragmentów kamienia i fug. Cokół zachlapany jest miejscowo czarną substancją (zacieki impregnatu?).

Kamienna opaska z cementowym korytkiem do odprowadzania wody opadowej wykonana jest z kamienia i zaspoinowana zaprawą cementową. Spoiny są spękanе, rozszczelnione, wykruszone. Występuje inwazja glonów, mchów i porostów oraz roślinności. Kamień jest zawilgocony i zabrudzony. W podobnym złym stanie zachowania jest kamienny chodnik przy kościele. Powierzchnia kamienia jest objęta korozją biologiczną i patyną, a spoinowanie cementowe wykruszone. Występują też ubytki kamienia.

Część kamienna ogrodzenia wokół kościoła jest w złym stanie zachowania. Kamień pokryty jest czarną patyną, objęty jest zaawansowaną korozją biologiczną – występują liczne mchy, glony porosty. Występuje miejscowo wykruszony kamień. Spoinowanie cementowe, w wielu miejscach zdegradowane,

wykruszające się i spękane. Kute elementy metalowe pokrywa czarna patyna i miejscowo korozja. Elementy drewniane są w dość dobrym stanie technicznym; warstwy zabezpieczające są przetarte, występują powierzchniowe pęknięcia wzdłużne, drewno jest lekko wyjąłowane, partiami zszarzałe.

2. Wnioski i założenia konserwatorskie

Podstawowym założeniem jest powstrzymanie procesów niszczących zachodzących w obiekcie i poprawa jego stanu zachowania. Zakłada się przywrócenie pełnych walorów estetycznych zabytku.

Gont należy poddać powierzchniowemu oczyszczeniu. Aby zachować spójność technologii impregnację należy wykonać tym samym środkiem, którego użyto w ramach wykonywanych w 2020 r. prac – ICOPAL GONTOX W6. Preparat w swojej kompozycji chemicznej zawiera substancje oleiste (tworzące wodochronny filtr) oraz parafiny, dzięki czemu drewno jest odporne na działanie wody, ma otwarte pory i możliwość swobodnego oddychania. Filtr wodochronny blokuje wnikanie wody, umożliwia aktywne oddychanie i odprowadzanie wilgoci na zewnątrz. Parafiny zawarte w kompozycji preparatu odpychają przenikające cząstki wody na zewnątrz i wzmacniają strukturę drewna.

Gontowy szalunek należy oczyścić mechanicznie szczotkami teflonowymi i ciepłą wodą; należy usunąć metalowe zszywki, wykonać konieczne, ewentualne drobne uzupełnienia powierzchni drewnianych lub, w razie konieczności, wymianę pojedynczych deszczulek. Szalunek także poddany zostanie impregnacji, analogicznie do pokrycia gontowego dachu. Stolarkę drewnianą okienną i drzwiową należy oczyścić z nawarstwień impregnatów i farb, mechanicznie, np. metodą strumieniowania rotacyjnego. Należy powlec drewno preparatem biobójczym i wykonać konieczne naprawy stolarskie, i uzupełnienia drewna. Stolarkę proponuje się zabezpieczyć bezbarwną lazurą do drewna lub olejo-woskiem.

Cokół kamienny, schody i murki planuje się oczyścić metodą strumieniowania rotacyjnego z użyciem urządzenia ROTEC f. Remmers. Należy usunąć biologiczne naleciałości, wszelkie cementowe naprawy i wadliwe spoinowanie, miejsca styków doczyścić. Kamień należy poddać dezynfekcji, wykonać jego impregnację

i uzupełnienia struktury w koniecznym zakresie. Należy wykonać przemurowania w miejscach wysokiej degradacji i ubytków ciosów kamiennych.

Konserwację kamiennego ogrodzenia i kamiennego chodnika w bezpośrednim sąsiedztwie kościoła należy wykonać w analogiczny sposób. Drewno poddać należy oczyszczeniu, dezynfekcji i zabezpieczeniu. Elementy metalowe zaleca się odczyścić metodą strumieniowania ściernego i zabezpieczyć antykorozyjnie.

Proponuje się ponad to wykonanie remontu opaski kamiennej wokół kościoła. Należy wykuć cementowe spoinowanie i wykonać oczyszczenie kamienia metodą strumieniowania ściernego. Aby zminimalizować szkody związane z zawilgoceniem dolnych partii elewacji przez odbijającą się od podłoża wodę opadową zaleca się demontaż ciosów kamiennych i rynienki i ponowne ich ułożenie, na lekkiej podsypce przepuszczalnej, z zastosowaniem mineralnej spoiny oddychającej i z odpowiednim przeprofilowaniem spadku.

Zaleca się odtworzenie w przyszłości konturowych malowideł na szkłe w oknach werandy - na podstawie dostępnej dokumentacji oryginałów - zdemontowanych przy okazji wcześniejszych remontów, lub jeśli się zachowały - odnalezienie i wstawienie oryginalnych „witrażyków”.

3. Program prac konserwatorskich³

Pokrycie gontowe

1. Oczyszczenie pokrycia gontowego z powierzchniowych objawów korozji biologicznej przy użyciu szczotek teflonowych.
2. Umycie gontu ciepłą wodą zdemineralizowaną.
3. Po kompletnym odparowaniu wody impregnacja gontu środkiem ICOPAL

³ Nazwy własne przytoczone w niniejszym programie prac nie mają na celu naruszenia art. 29 ustawy z dnia 29 stycznia 2004 r. Prawo zamówień publicznych, a służą jedynie sprecyzowaniu oczekiwań jakościowych i technologicznych zamawiającego. W każdym przypadku wykonawca może zastosować materiały, bądź rozwiązania równoważne.

GONTOX W6 metodą powlekania pędzlem lub nakładania wałkiem.

Szalunek gontowy

1. Oczyszczenie szalunku z powierzchniowych objawów korozji biologicznej przy użyciu szczotek teflonowych.
2. Umycie powierzchni gontowych ciepłą wodą zdemineralizowaną.
3. Wykonanie ewentualnych uzupełnień struktury drewnianych deseczek.
4. Po kompletnym odparowaniu wody impregnacja gontu środkiem ICOPAL GONTOX W6 metodą powlekania pędzlem lub nakładania wałkiem.

Stolarka okienna i drzwiowa

1. Oczyszczenie elementów drewnianych z wtórnych nawarstwień olejnych i zabezpieczających metodą mechaniczną (np. strumieniowania rotacyjnego) lub metodą chemiczną z zastosowaniem preparatów, żeli na bazie rozpuszczalników organicznych.
2. Usunięcie starych zbędnych gwoździ, wadliwych kitów i fleków.
3. Zabezpieczenie powierzchni drewnianych preparatem, o szerokim spektrum działania przeciw porostom, grzybom, bakteriom i glonom (np. Preventol R80 7279).
4. W razie konieczności: impregnacja miejscowa drewna roztworem Paraloidu B72 w acetonie i ksylenie lub gotowym środkiem do impregnacji drewna np. Holzschutz Grund f. Remmers.
5. Sklejenie pęknięć, wzmocnienie połączeń technicznych, naprawy stolarskie.
6. Wykonanie drobnych uzupełnień kitem trocinowym i żywicą epoksydową dwuskładnikową np. Akson lub Araldit Sv/hv36 lub szpachlą do drewna f. Tikkurila.
7. Zabezpieczenie powierzchni drewna bezbarwną lazurą do drewna f. Remmers lub olejo-woskiem.
8. Przegląd sprawności zamków drzwiowych, ewentualne wymiana; regulacja zawiasów.
9. Wykonanie parapetu przy lewym oknie przy wejściu bocznym.

Kamienny cokół i pozostałe murowane elementy kamienne

1. Usunięcie cementowych napraw i spoinowania
2. Pogłębienie spoin.
3. Mechaniczne oczyszczenie powierzchni kamienia metodą strumieniowania rotacyjnego Remmers.
4. Wykonanie badań na obecność soli. Odsolenie powierzchni zasolonych metodą migracji do rozszerzonego środowiska z zastosowaniem kompresów z ligniną i wodą destylowaną lub środka przekształcającego siarczany w związki trudnorozpuszczalne (np. Sulfatex LQ f. Remmers).
5. Wykonanie zabiegów dezynfekcji środkiem bakterio- grzybo- i glonobójczym (np. BFA f. Remmers).
6. Wykonanie uzupełnień kamienia, przemurowanie ubytków.
7. Uzupełnienie spoinowania zaprawą wapienną.

Elementy metalowe kute (okucia drzwiowe, krzyże wieńczące słupy ogrodzenia)

1. Oczyszczenie elementów metalowych metodą strumieniowania rotacyjnego odpowiednio dobranym kruszywem kwarcowym z przemalowań, nalotów patyny i rdzy; lub przy użyciu wełny stalowej; ewentualne odrdzewianie chemiczne (np. Cortanin F);
2. Zabezpieczenie konserwowanych elementów podkładem antykorozyjnym lub dwukrotne malowanie elementów farbą poliwinylową do metalu np. Lowigraf, lub Eddie Schmied posiadającą właściwości zabezpieczające przed korozją.

Ogrodzenie

1. Usunięcie z murowanych kamiennych partii cementowych napraw i spoinowania.
2. Pogłębienie spoin.
3. Mechaniczne oczyszczenie powierzchni kamienia metodą strumieniowania rotacyjnego Remmers.

4. Wykonanie badań na obecność soli. Odsolenie powierzchni zasolonych metodą migracji do rozszerzonego środowiska z zastosowaniem kompresów z ligniną i wodą destylowaną lub środka przekształcającego siarczany w związki trudnorozpuszczalne (np. Sulfatex LQ f. Remmers).
5. Wykonanie zabiegów dezynfekcji środkiem bakterio- grzybo- i glonobójczym (np. BFA f. Remmers).
6. Wykonanie uzupełnień kamienia, przemurowanie ubytków.
7. Uzupełnienie spoinowania zaprawą wapienną.
8. Oczyszczenie elementów drewnianych ogrodzenia metodą strumieniowania rotacyjnego.
9. Zabezpieczenie powierzchni drewnianych preparatem, o szerokim spektrum działania przeciw porostom, grzybom, bakteriom i glonom (np. Preventol R80 7279).
10. Ewentualne naprawy stolarskie. Zabezpieczenie nowego drewna preparatem przeciw porostom, grzybom, bakteriom i glonom.

Magdalena Szymonik Alaso

DOKUMENTACJA FOTOGRAFICZNA



Fot. nr 1 Kościół Najświętszej Marii Panny Nieustającej Pomocy w Ląkach, przeszklona weranda, strona pd.-wsch.

Fot. nr 2 3 Kościół Najświętszej Marii Panny Nieustającej Pomocy w Ląkach, narożnik północny, wejście główne w elewacji pn.-wsch. Widoczny ogólny stan zachowania kościoła.



Fot. nr 4 Kościół Najświętszej Marii Panny Nieustającej Pomocy w Lalikach, elewacja pn. – wsch. Fot. nr 5 Kościół Najświętszej Marii Panny Nieustającej Pomocy w Lalikach, elewacje pn. – zach.



Fot. nr 6 Fot. nr 7 Kościół Najświętszej Marii Panny Nieustającej Pomocy w Lalikach, elewacje pn. – zach. Widoczny zszarzały szalunek gontowy z objawami korozji biologicznej w partii cokołowej.



Fot. nr 8 Kościół Najświętszej Marii Panny Nieustającej Pomocy w Lalikach, elewacja pd. – zach.
Fot. nr 9 Kościół Najświętszej Marii Panny Nieustającej Pomocy w Lalikach, elewacja pd. – zach.,
stolarka drzwiowa. Widoczne zciemniałe, przetarte drewno.



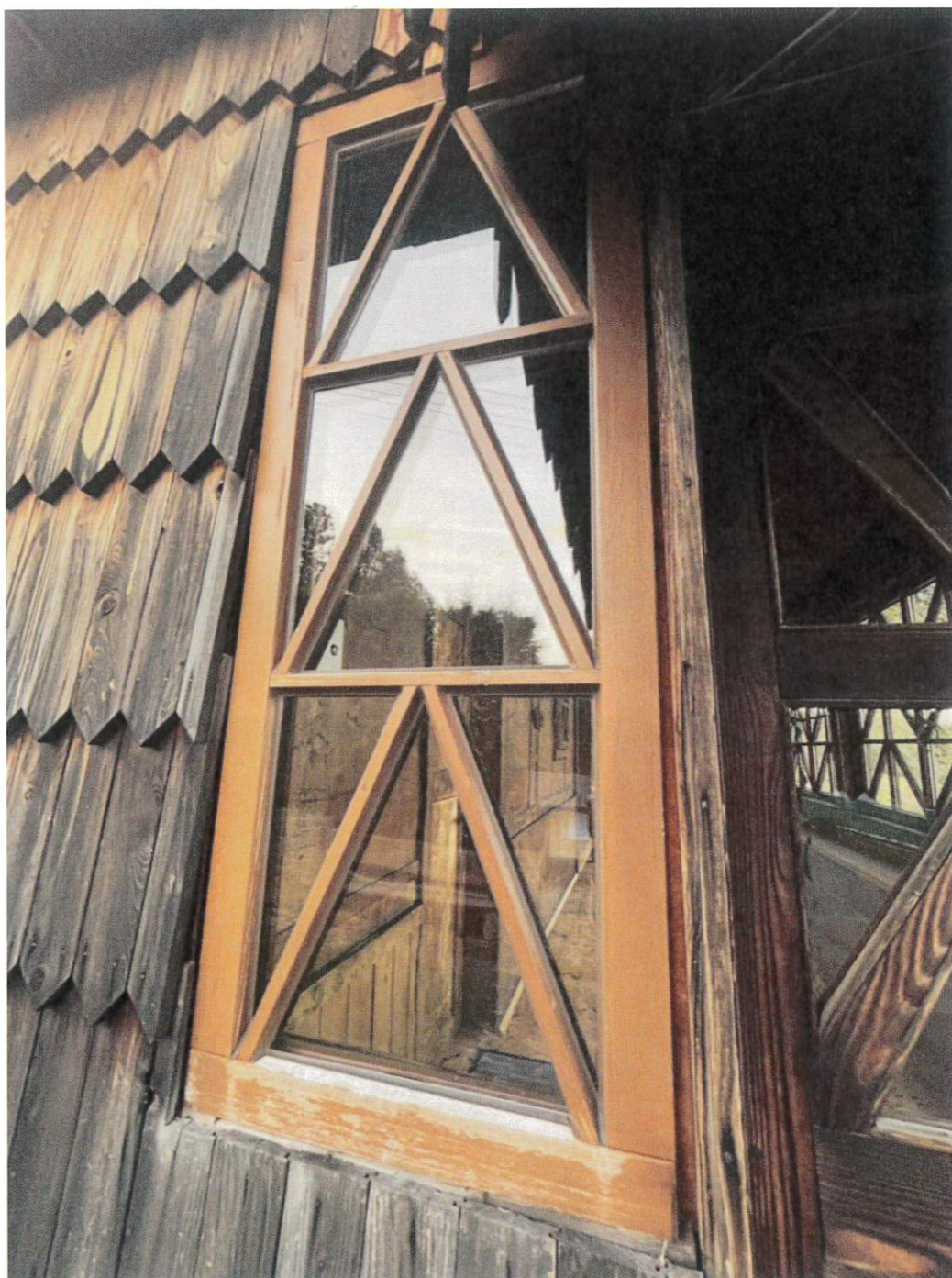
Fot. nr 10 Kościół Najświętszej Marii Panny Nieustającej Pomocy w Lalikach, strona pd. – zach. Schody i murki z ciosów piaskowca. Widoczne zabrudzenie i uszkodzenia kamienia, wykruszone i spękanе spoiny cementowe.



Fot. nr 11 Fot. nr 12 Kościół Najświętszej Marii Panny Nieustającej Pomocy w Lalikach, elewacja pd. - zach. Widoczny zły stan zachowania cokołu kamiennego, schodów i murków. Kamień zabrudzony, z nalotem czarnej patyny, glonów i mchów. Widoczne spękane i wykruszające się spoinowanie cementowe, zachłapania cokołu.



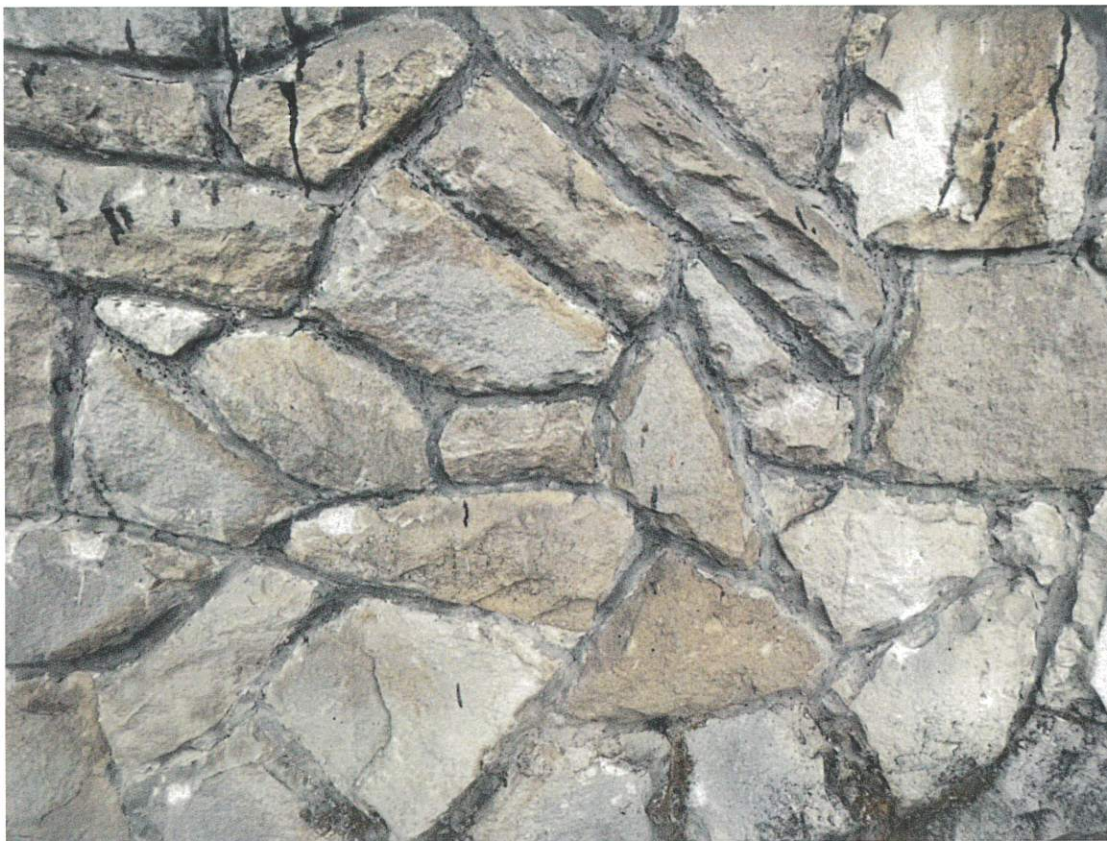
Fot. nr 13 Fot. nr 14 Kościół Najświętszej Marii Panny Nieustającej Pomocy w Lalikach, strona pn. -
wsch., wejście główne. Widoczne przetarcia i złuszczenia warstw zabezpieczających drzwi
drewniane, wyjąłowanie i zszarzenie drewna.



Fot. nr 15 Kościół Najświętszej Marii Panny Nieustającej Pomocy w Lalikach, strona pd. - zach., stolarka okienna. Widoczne przetarcia zabezpieczającej drewno warstwy farby, brak parapetu.



Fot. nr 16 17 Kościół Najświętszej Marii Panny Nieustającej Pomocy w Lalikach, widoczny zszarzały, wyjąłowany szalunek, wymyty w strefie cokołowej przez odbijającą się od podłoża wodę opadową.
Fot. nr 18 Kościół Najświętszej Marii Panny Nieustającej Pomocy w Lalikach. Widoczne zabrudzenie i uszkodzenia kamienia, wykruszone i spękane spoiny cementowe, rozeschnięte, spękane wzdłużnie elementy konstrukcyjne podtrzymujące zadaszenie wejścia bocznego od strony pd. – zach.



Fot. nr 19 20 Kościół Najświętszej Marii Panny Nieustającej Pomocy w Lalikach, fragmenty kamiennego cokołu. Widoczne fugi cementowe, zabrudzenie, zachłapanie cokołu.

Fot. nr 21 22 Kościół Najświętszej Marii Panny Nieustającej Pomocy w Lalikach, fragment muru przy wejściu górnym. Widoczny zielony i brunatny nalot glonów, wykruszone i spękane fugi cementowe, nalot czarnej patyny.



Fot. nr 23 24 Kościół Najświętszej Marii Panny Nieustającej Pomocy w Lalikach, fragment murków przy wejściu głównym do kościoła. Widoczna degradacja kamienia, ubytki, pęknięcia kamienia spowodowane przemrożeniem, nalot czarnej patyny, rozległa korozja biologiczna, rozeschnięte elementy drewniane podtrzymujące zadaszenie.



Fot. nr 25 Fot. nr 26 27 Kościół Najświętszej Marii Panny Nieustającej Pomocy w Lalikach, cokół kamienny i opaska z odwodnieniem wokół kościoła. Widoczny nalot glonów w strefie cokołowej, wymycie dolnych partii elewacji spowodowane odbijaniem się wody opadowej; inwazja mchów i porostów w obrębie opaski kamiennej.



Fot. nr 28 29 Kościół Najświętszej Marii Panny Nieustającej Pomocy w Lalikach, chodnik w bezpośrednim sąsiedztwie kościoła. Widoczne spękanie cementowe suponowanie, mchy i porosty, warstwa zabrudzenia. Fot. nr 30 31 Kościół Najświętszej Marii Panny Nieustającej Pomocy w Lalikach, ogrodzenie wokół kościoła.



Fot. nr 32 Fot. nr 33 Fot. nr 34 Fot. nr 35 36 Kościół Najświętszej Marii Panny Nieustającej Pomocy w Lalikach, ogrodzenie wokół kościoła., fragmenty. Widoczny nalot czarnej patyny, korozja biologiczna kamienia, wykruszenia cementowego spoinowania, metalowe krzyże spatinowane i objęte korozją.